

ZANIM ZBUDOWANO PAŁAC STASZICA 1620 1823 DOM TOWARZYSTWA PRZYJACI Ł NAUK 1823 1832

Pałac Staszica należy do tych szczęśliwych budowli, które przetrwały burze dziejowe, wrastając w krajobraz miasta nie tylko swoją piękną klasycystyczną sylwetką, ale również i przeznaczeniem.

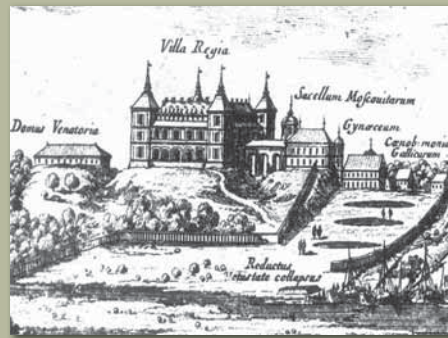
Hanna Krajewska, 2007

Prawdopodobnie w miejscu centralnej części obecnego Pałacu Staszica król Zygmunt III Waza kazał w 1620 roku wzniesić prawosławną kaplicę grobową (architekt Matteo Castelli lub Giovanni Trevano) jako mauzoleum zmarłego w 1612 roku na zamku w Gostyninie zdetronizowanego rosyjskiego cara Wasyla IV Szujskiego, jego brata Dymitra i żony Dymitra Katarzyny, którzy dostali się do niewoli polskiej (wraz z najmłodszym carewiczem Iwanem) po bitwie pod Kłuszynem w 1610 roku. Kaplica Moskiewska – panteon chwały oręża polskiego i triumfu króla Zygmunta III Wazy – była potężnym gmachem, dobrze widocznym dla delegacji zagranicznych zmierzających do Zamku Królewskiego, zbudowanym u bram Warszawy na skrzyżowaniu trzech traktów: królewskiego, zakończonych projektowanym Forum Vasorum, soleckiego, prowadzącego na Ruś, i drogi do Czerska. W 1635 roku poselstwo rosyjskie uzyskało zgodę króla Władysława IV na przewiezienie trumien ze zwłokami Szujskich do Moskwy. W 1668 roku król Jan Kazimierz przekazał mauzoleum dominikanom obserwantom. Na jego miejscu wzniesiono około 1700 roku najpierw drewniany, potem murowany kościół pod wezwaniem Matki Boskiej Zwycięskiej jako wotum za triumf nad Szwecją i klasztor (architekt Tylman z Gameren). Mauzoleum zostało włączone jako kaplica grobowa do

powstałego kompleksu. W latach 1725–1742 kościół przebudowano, w roku 1760 otrzymał fasadę projektu Efraima Schrgera. W XIX wieku podupadłą świątynię wykorzystywano na koszary. W 1816 roku administrator kościoła ksiądz Józef Danikowski sprzeniwiwił pieniądze przeznaczone na jego renowację i uniesiony honorem popełnił na ołtarzu samobójstwo. Sprofanowana takim czynem świątynia nie mogła już być miejscem kultu. W 1818 roku zdecydowano się na jej rozbiórkę. Stanisław Staszic sprzedał Radzie Administracyjnej Królestwa Polskiego kamieniczkę na Kanonikach nr 86, 87, 88, które były siedzibą Towarzystwa Królewskiego Warszawskiego Przyjaciół Nauk, a za uzyskane pieniądze na miejscu świątyni i z połowy cegieł pozostałych po jej rozbiórce (drugą połowę wykorzystano na budowę kościoła św. Aleksandra na placu Trzech Krzyży) wzniesiono w latach 1820–1823 dom TPN, zaprojektowany w stylu klasycystycznym przez młodego absolwenta florenckiej Akademii Sztuk Pięknych Antonia Corazziego. Gmach stanowić miał po wsze czasy miejsce spotkań mężów nauki, pomieścić zbiory rękopiśmienne i biblioteczne TPN oraz kolekcję autografów, militariów, dzieł sztuki i pamiątek, zapisaną w testamencie z 1817 roku Towarzystwu Przyjaciół Nauk przez generała Jana Henryka Dąbrowskiego.



Kaplica Moskiewska, 1620, [w:] Chudzyński M., *Prawda i legenda o zamku gostynińskim*, Płock-Gostynin 2007, s. 52



Erik Dahlbergh, *Fragment panoramy Warszawy z widoczną kaplicą prawosławną*, 1656, http://pl.wikipedia.org/wiki/Kaplica_Moskiewska (15 grudnia 2009)

On, król, pamiętając o wspólnym człowieczym przeznaczeniu, rozkazał kościół ich przenieść tutaj i złożyć je pod tym, wzniesionym ku powszechnej pamięci potomnych i dla chwały swego panowania, pomnikiem.

Inskrypcja na tablicy nagrobnej w kaplicy prawosławnej (tłumaczenie z łaciny), 1620



Car Wasyl IV Szujski, [w:] Chudzyński M., *Prawda i legenda o zamku gostynińskim*, Płock-Gostynin 2007, s. 44



Antonio Corazzi, projektant Pałacu Staszica, [w:] Biegański P., *Pałac Staszica*, Warszawa 1951, s. 27



Walery Eljasz-Radzikowski, *Stanisław Staszic*, 2. prezes Towarzystwa Królewskiego Warszawskiego Przyjaciół Nauk, fundator siedziby TPN, APAN, Zbiór Fotografii, XV 40



Zygmunt Vogel, *Rozbiórka kościoła Dominikanów w Obserwancji*, 1818, APAN, Zbiór Fotografii, X 199

W dniu 28 września 1820 roku o godzinie 2 z południa na placu Akademycznym, w pobliżu św. Krzyża w Warszawie, zebrało się w komplecie grono członków Towarzystwa Przyjaciół Nauk, gdzie prezes Staszic założył kamień węgielny pod budowę nowego gmachu Towarzystwa. We flaszy szczelnie zamkniętej złożono różne stare i nowe pieniądze, medale rozmaite, tudzież na arkuszu pergaminowym wypis dyplomów, ustalających byt Towarzystwa, oraz nazwiska wszystkich jego członków.

Aleksander Kraushar, 1904



Pałac Staszica w stylu klasycystycznym, b.d., KLZ



Widok Krakowskiego Przedmieścia ku ulicy Nowy Świat, [w:] Dietrich F., *12 widoków Warszawy 1827–1829*, BUWGR, 1032, k. 1



Pałac Staszica, reprodukcja ze zbiorów Instytutu Sztuki PAN, po 1830, APAN, Zbiór Fotografii, I 50

Dochód ze sprzedaży *Śpiewów historycznych* (28 tysięcy zł) Niemcewicz przeznaczył na dofinansowanie budowy domu TPN. W nagrodę za to Towarzystwo postanowiło zawiesić w sali obrad jego portret jako tego, który bez przerwy przyczyniał się do sławy i dobra TPN.

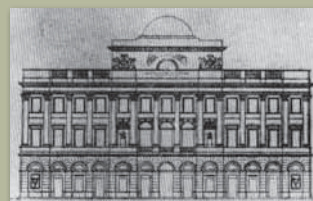
Leon Przemski, 1966



Jolanta Gałązka, Tomasz Kościuszko, *Baba chęcińska* (rekonstrukcja), 2005, APAN

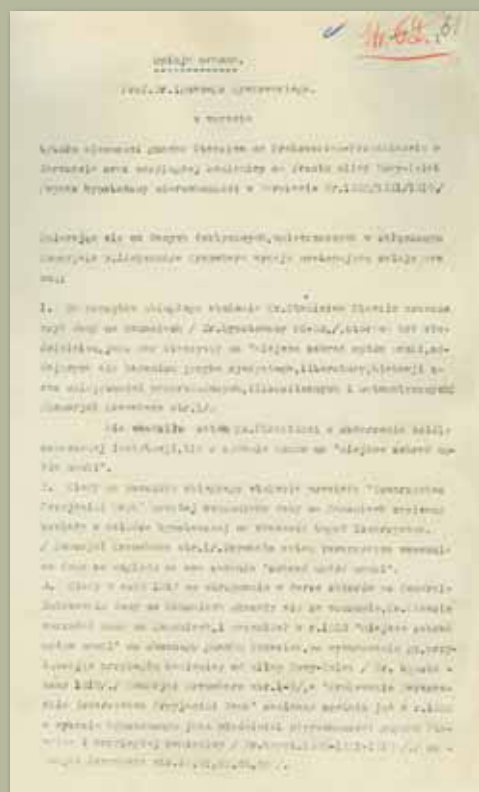


Rysunki fasady głównej Pałacu Staszica, 1823, 1824, [w:] Biegański P., *Pałac Staszica*, Warszawa 1951, s. 66, 67



W Chęcinach babę ogromną z marmuru tamecznego wyrobioną, nagą, przepasaną dębowym liściem i wiankiem liściowym na głowie, stojącą od niepamiętnych czasów pod jednym domem, przerysowałem. Otrzymałem jej do Puław w żaden sposób nie zdołałem. Kilka niedzielami będąc Staszic z jakowegoś polecenia rządowego, nie opuścił i tej baby, zostawił rozkaz na piśmie burmistrzowi przeprowadzić ją do Wisły, którą ma zapłynąć do brzegu uczynnego Towarzystwa.

Zorian Dołęga Chodakowski, 1817



Opinia prawna profesora Ignacego Tyskowskiego w sprawie tytułu własności Pałacu Staszica (fragment), 1919, Materiały TNW, APAN, I 2, j. 173, k. 58



Sala główna posiedzeń Towarzystwa Królewskiego Warszawskiego Przyjaciół Nauk, projekt A. Corazziego, [w:] Biegański P., *Pałac Staszica*, Warszawa 1951, s. 74