

# PAŁAC STASZICA PO POWSTANIU LISTOPADOWYM 1832 1914

W ten sposób osiągnięto cel. Usunięto z oczu Polaków w dokument historii świadczącej o wysokim poziomie kultury i sztuki polskiej.

Piotr Biegański, 1951

Po powstaniu listopadowym i rozwiązaniu Towarzystwa Królowskiego Warszawskiego Przyjaciół Nauk przez pewien czas była w Pałacu Staszica Dyrekcja Loterii, która zajęła dwadzieścia dwa pokoje z osiemdziesięciu dziewięciu, a reszta pomieszczeń została wynajęta na lokale czynszowe. W roku 1857 umieszczono tu Akademię Medyko-Chirurgiczną, a w 1862

Pierwsze Gimnazjum Męskie, powszechnie zwane ruskim, wraz z internatem. Po przebudowie Pałacu Staszica w stylu bizantyjsko-ruskim (1892-1893) według projektu rosyjskiego architekta Michaiła Pokrowskiego, dla upamiętnienia rosyjskiej przeszłości tego miejsca, ulokowano tu z inicjatywy i dzięki staraniom Aleksandra Apuchtina, kuratora Okręgu Naukowego Warszawskiego, cerkiew św. Tatyany Rzymianki. Pałac Staszica, całkowicie odbiegający od klasycystycznego pierwowzoru i nielubiany przez warszawiaków, przetrwał w takiej pstrej groteskowej formie do 1. wojny światowej.



Sala główna posiedzeń po umieszczeniu w niej Dyrekcji Loterii, b.d., [w:] Biegański P., Pałac Staszica, Warszawa 1951, s. 75

Na przedstawienie Komisji Rządowej Spraw Wewnętrznych, Duchowych i Oświecenia Publicznego przywołując oraz do skutecznego Najwyższą Najjaśniejszego Pana wolą w przedmiocie przeznaczenia domu po zniesionym Tow. Warsz. Przyj. Nauk pozostałego, przez odczytanie Ministra Sekretarza Stanu pod d. 11/23 lutego r.b. objawioną, stanowimy, że [...] ma być [on] na rzecz Komisji Rządowej Spraw Wewnętrznych w właściwych księgach wieczystych przepisany. [ ] Działo się w Warszawie na posiedzeniu Rady Administr. dn. 30 kw./12 maja 1835 r., nr 23152.

Wykaz hipoteczny, 1835



Pałac Staszica przed rozpoczęciem przebudowy w stylu bizantyjsko-ruskim, [w:] Biegański P., Pałac Staszica, Warszawa 1951, s. 78

Na zlecenie Apuchtina architekt Pokrowski wykonuje w 1893 roku projekt przebudowy całości i przedstawia go do akceptacji w Petersburgu. Dołączona do tego jest opinia profesora Cwietajewa, w której podano, iż wobec niezbieżności potwierdzonych przypuszczeń, że kaplica carów Szujskich znajdowała się właśnie w tym miejscu, gdzie obecnie stoi Pierwsze Gimnazjum Męskie, wydaje się szczególnie pożądanym, aby elewacja tego Gimnazjum w stylu rosyjskim wykonana została oraz powstała w tym budynku cerkiew prawosławna.

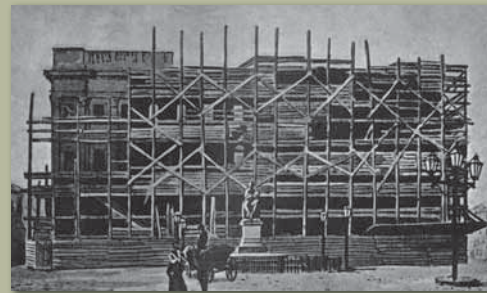
Piotr Biegański, 1951



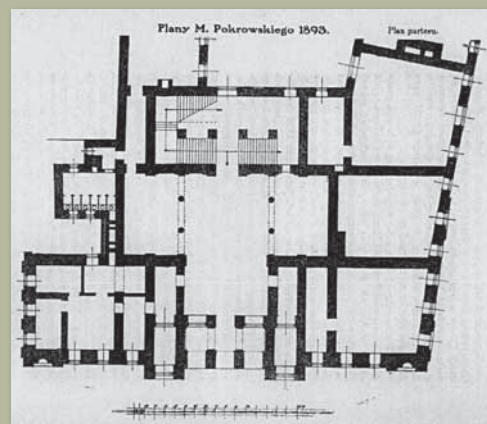
Akademia Medyko-Chirurgiczna w Warszawie, 1857-1862, APAN, Zbiór Fotografii, XIV 230

W roku 1857 namiestnik Gorczakow oddaje Pałac na użytek mającej się otworzyć w Warszawie Akademii Medyko-Chirurgicznej, lecz prezes nie jest zadowolony z pomieszczeń, które zdaniem jego nie nadają się ani na potrzeby nauczania, ani nauki.

Piotr Biegański, 1951



Pałac Staszica podczas przebudowy, b.d., [w:] Kraushar A., Towarzystwo Warszawskie Przyjaciół Nauk 1800-1832. Księga IV. Czasy polistopadowe 1831-1836, Kraków-Warszawa 1906, s. przy tytule



Plany Michaiła Pokrowskiego przebudowy Pałacu Staszica, 1893, [w:] Lalewicz M., Pałac Staszica w Warszawie. Zarys historii budowy, przebudowy i odbudowy, Warszawa 1932, s. 44

Odkąd książę Czermyszew w dniu 6 kwietnia 1832 roku napisał do księcia Paskiewicza, że cesarz raczył uznać Towarzystwo Przyjaciół Nauk w Warszawie za nieistniejące, przesładowania, mające na celu całkowite zniszczenie tej placówki, zostały konsekwentnie przeprowadzone. Pozostał jednak budynek, aczkolwiek wnętrza jego całkowicie ogołociono z bogatych i cennych pamiątek narodowych, skonfiskowanych i wywiezionych do Rosji.

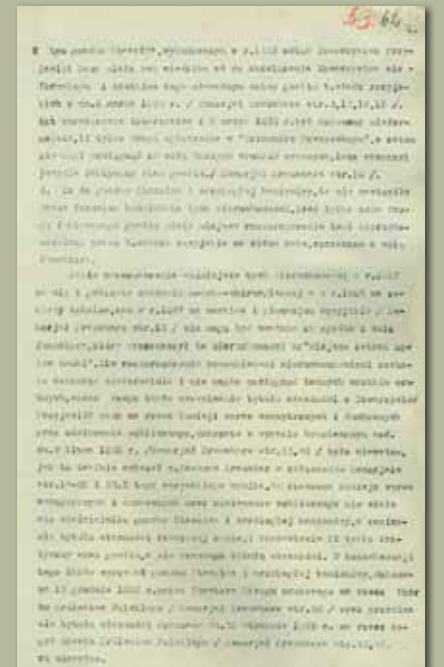
Marian Lalewicz, 1932



Pomnik Mikołaja Kopernika na tle Pierwszego Gimnazjum Męskiego, początek XX wieku, KLZ

W szczególności duża sala, najwidoczniej była sala posiedzeń Towarzystwa Przyjaciół Nauk, gnębi owego rektora [profesora Rogińskiego]. Jest ona za wielka, jak pisze, głos nauczyciela rozbił się po sali i dopiero echo pomieszczone z samym głosem jego dochodzi do uszu uczniów. Nadto w czasie najmniejszych mrozów, pomimo dwóch pieców i dobrego kilkakrotnego na dzień palenia, dzieciom i nauczycielowi w tej sali jest zimno.

Marian Lalewicz, 1932



Opinia prawna profesora Ignacego Łyskowskiego w sprawie tytułu własności Pałacu Staszica (fragment), 1919, Materiały TNW, APAN, I 2, j. 173, k. 59



Pierwsze Gimnazjum Męskie, początek XX wieku, KLZ



Pomnik Mikołaja Kopernika na tle Pałacu Staszica w stylu bizantyjsko-ruskim, początek XX wieku, KLZ



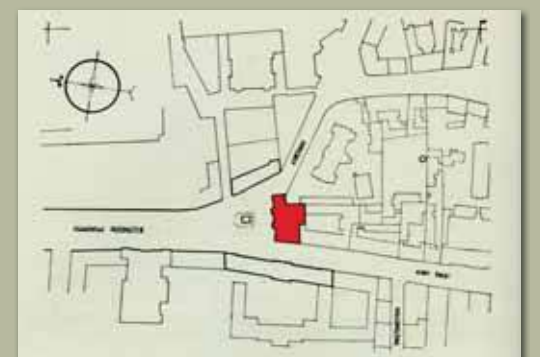
Pałac Staszica po przebudowie według projektu Michaiła Pokrowskiego, początek XX wieku, APAN, Zbiór Fotografii, XXXI 42

W XIX wieku Krakowskie Przedmieście było kręgosłupem komunikacyjnym wczesnej Warszawy, a zarazem jej najbardziej reprezentacyjną ulicą. Nie jest więc dziwne, że pierwszy tramwaj pojawił się tu już 11 grudnia 1866 roku. [ ] W krótkim czasie Krakowskie Przedmieście stało się najbardziej ruchliwą ulicą Warszawy. W 1883 roku ulicą tą przebiegało 7 z 11 istniejących linii tramwajowych, a w 1899 roku 9 z 17. [ ] W dniu 26 marca 1908 roku na Krakowskie Przedmieście zawitał po raz pierwszy (liniowo) tramwaj elektryczny linia 3 przebiegająca krótkim odcinkiem od Miodowej do Królowskiej.

<http://www.wertretw.fora.pl/warszawa-na-szynach,24> (24 kwietnia 2008)



Pałac Staszica z kopułą cerkwi św. Tatyany Rzymianki, początek XX wieku, KLZ



Położenie Pałacu Staszica na początku XX wieku, [w:] Biegański P., Pałac Staszica, Warszawa 1951, s. 94