

Archiwum Państwowe m.st. Warszawy



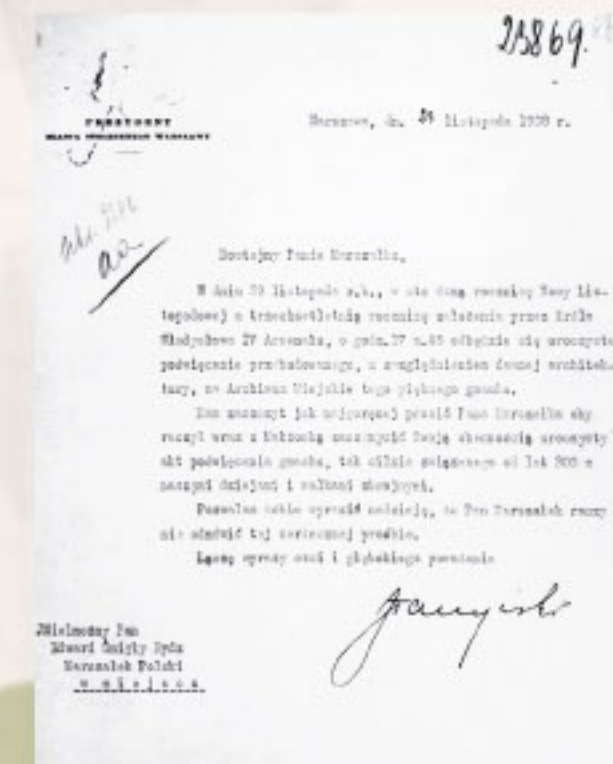
ARCHIWUM PAŃSTWOWE
M.ST. WARSZAWY



Ratusz na Ryнку Starego Miasta, siedziba Archiwum Starej Warszawy („Skarbnicy”) do 1817 roku, APW, Księga pamiątkowa (KP)



Pałac Jabłonowskich, siedziba Archiwum Generalnego Miasta Warszawy w latach 1817–1864 i 1869–1938, APW, KP



Zaproszenie na poświęcenie nowego gmachu Archiwum Miejskiego, 1938, APW, 201, XI 2356



Uroczystość otwarcia nowej siedziby Archiwum Miejskiego w Arsenale z udziałem generała Kazimierza Sosnkowskiego, 1938, NAC, 1-U-7185-1



Arsenal, siedziba Archiwum Miejskiego w latach 1938–1944, APW, KP



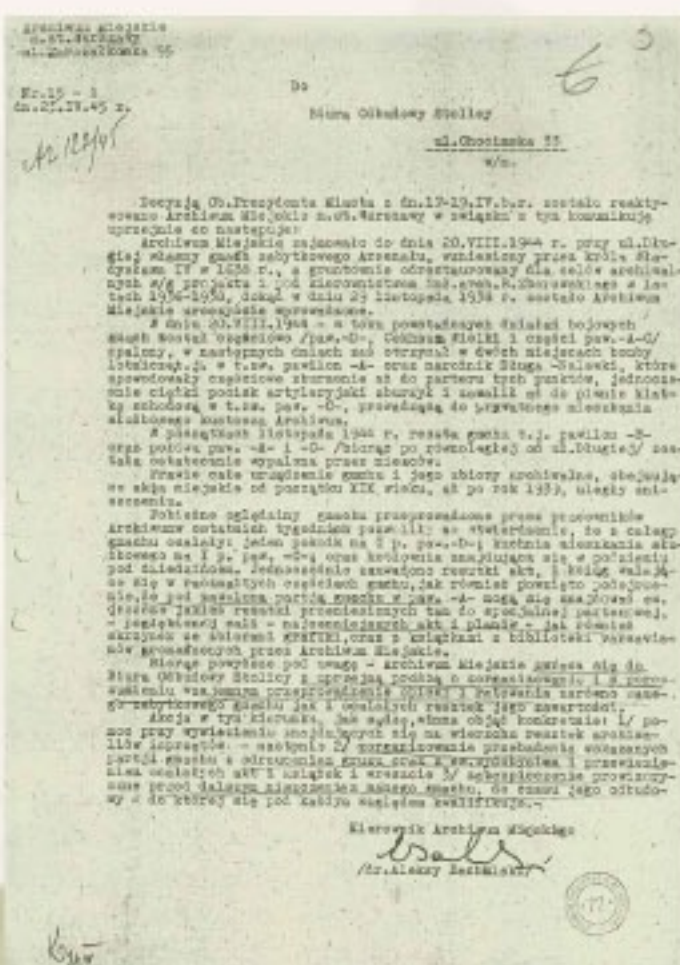
Ruiny Arsenalu, po listopadzie 1944, APW, KP



Siedziba APW przy ulicy Krzywe Koło 7, 2010, PW, KP

Archiwum Państwowe m.st. Warszawy — APW
00-270 Warszawa, ul. Krzywe Koło 7

Archiwum Starej Warszawy, zwane „Skarbnicą”, powstało prawdopodobnie na przełomie XVI i XVII wieku i mieściło się w ratuszu. W 1792 roku powstało Archiwum Generalne Miasta Warszawy scalające wszystkie archiwa miejskie. W 1938 roku stołeczne Archiwum Miejskie zyskało reprezentacyjną siedzibę w Arsenale oraz rangę liczącej się instytucji naukowej i kulturalnej. Zbiory w prawie nienaruszonym stanie przetrwały 2. wojnę, okupację i powstanie warszawskie. Niemcy spalili je 4 listopada 1944 roku. W 1950 roku zasób Archiwum Miejskiego Warszawy liczył ok. 300 m.b. akt, dziś ponad 20 tys. m.b. APW gromadzi i udostępnia dokumentację aktową wytworzoną przez urzędy i instytucje państwowe, samorządowe i przedsiębiorstwa działające na terenie Warszawy i Mazowsza. Istotną część zbiorów tworzą akta instytucji wymiaru sprawiedliwości, w tym księgi hipoteczne i notarialne, pomocne przy ustalaniu stosunków własnościowych, dokumenty stowarzyszeń, partii politycznych i osób prywatnych. Obszerną bazę źródłową dla badań genealogicznych stanowi ponad 2500 ksiąg z aktami stanu cywilnego. APW posiada bogate zbiory ikonograficzne i kartograficzne (fotografie, mapy, plany Warszawy). Do najbardziej cennych materiałów należą akta Biura Odbudowy Stolicy, dokumentując wojenne zniszczenia Warszawy, a także założenia jej odbudowy. W 2011 roku Archiwum Biura Odbudowy Stolicy zostało wpisane na listę programu UNESCO „Pamięć Świata”. Do dyspozycji użytkowników APW jest biblioteka, na którą składa się ponad 20 tys. publikacji o Warszawie. APW ma 5 oddziałów zamiejscowych: w Grodzisku Mazowieckim, Łowiczu, Mławie, Ostrołęce, Puławku oraz dwie ekspozytury: w Nidzicy i Milanówku, w których są przechowywane materiały do badań regionalnych.



Pismo w sprawie zabezpieczenia budynku i resztek archiwalnych, 1945, APW, KP

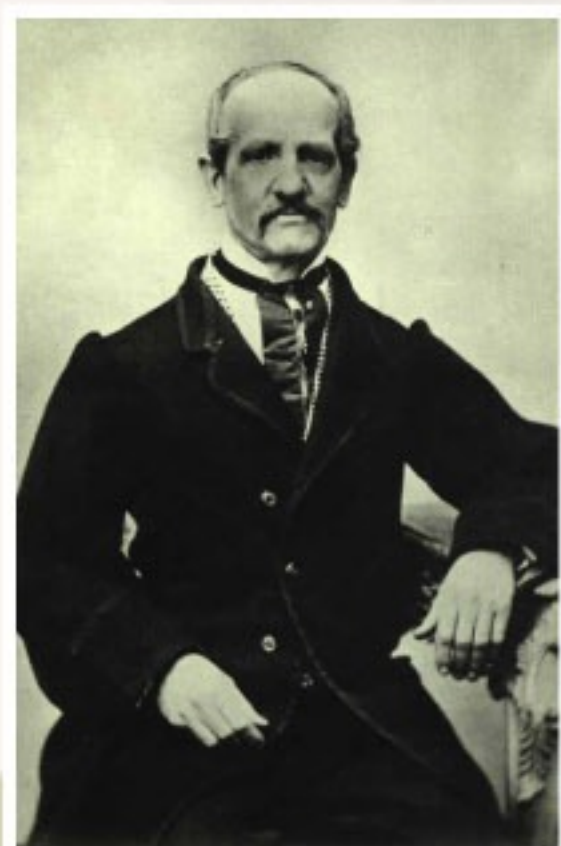


Odbudowa Archiwum Miejskiego, „Rzeczpospolita”, 5 września 1945, nr 240, APW, KP

Archiwum Państwowe m.st. Warszawy



ARCHIWUM PAŃSTWOWE
M.ST. WARSZAWY



Aleksander Wejnert, dyrektor Archiwum Akt Dawnych Warszawy w latach 1846–1871, historyk, autor sześciotomowej publikacji *Starożytności warszawskie*, APW, KP



Wizyta w Arsenale podczas robót adaptacyjnych; od lewej: Tadeusz Manteuffel, Adam Engler, ówczesny dyrektor Archiwum Miejskiego, Aleksy Bachulski, 1937, APW, KP



Adam Engler, dyrektor Archiwum Miejskiego w latach 1935–1940, za jego kierownictwa instytucja uzyskała status odrębnej jednostki i otrzymała nową siedzibę w odrestaurowanym Arsenale, [w:] Adam W. Engler, *Żołnierz, historyk, archiwista*, Warszawa 1997, Biblioteka APW



Aleksy Bachulski (po prawej), dyrektor Archiwum Miejskiego od 1941 roku, i Eugeniusz Szwankowski, dyrektor Archiwum Państwowego w latach 1951–1952, 1948, APAN, Materiały Eugeniusza Szwankowskiego, III–303, Os. 10, b.p.



Michał Flis, Leokadia Gołębiowska, Eugeniusz Szwankowski, 1947, APW, KP



Aleksy Bachulski, wybitny znawca zagadnień z dziedziny archiwistyki, podczas ekspertyzy dokumentów i pamiątek rodzinnych odnalezionych w magazynach firmy przewozowej przy ul. Inżynierskiej, 1948, APW, KP



Józef Kazimierski (po prawej), dyrektor Archiwum Państwowego m.st. Warszawy w latach 1958–1995, badacz dziejów Warszawy i Mazowsza, i naczelny dyrektor Archiwów Państwowych Marian Wojciechowski podczas obchodów 200-lecia Archiwum Państwowego m.st. Warszawy, 1992, APW, KP



Uroczystość przekazania APW dokumentów Marcelo Porowski, 2010, APW, fot. Michał Szczygalski

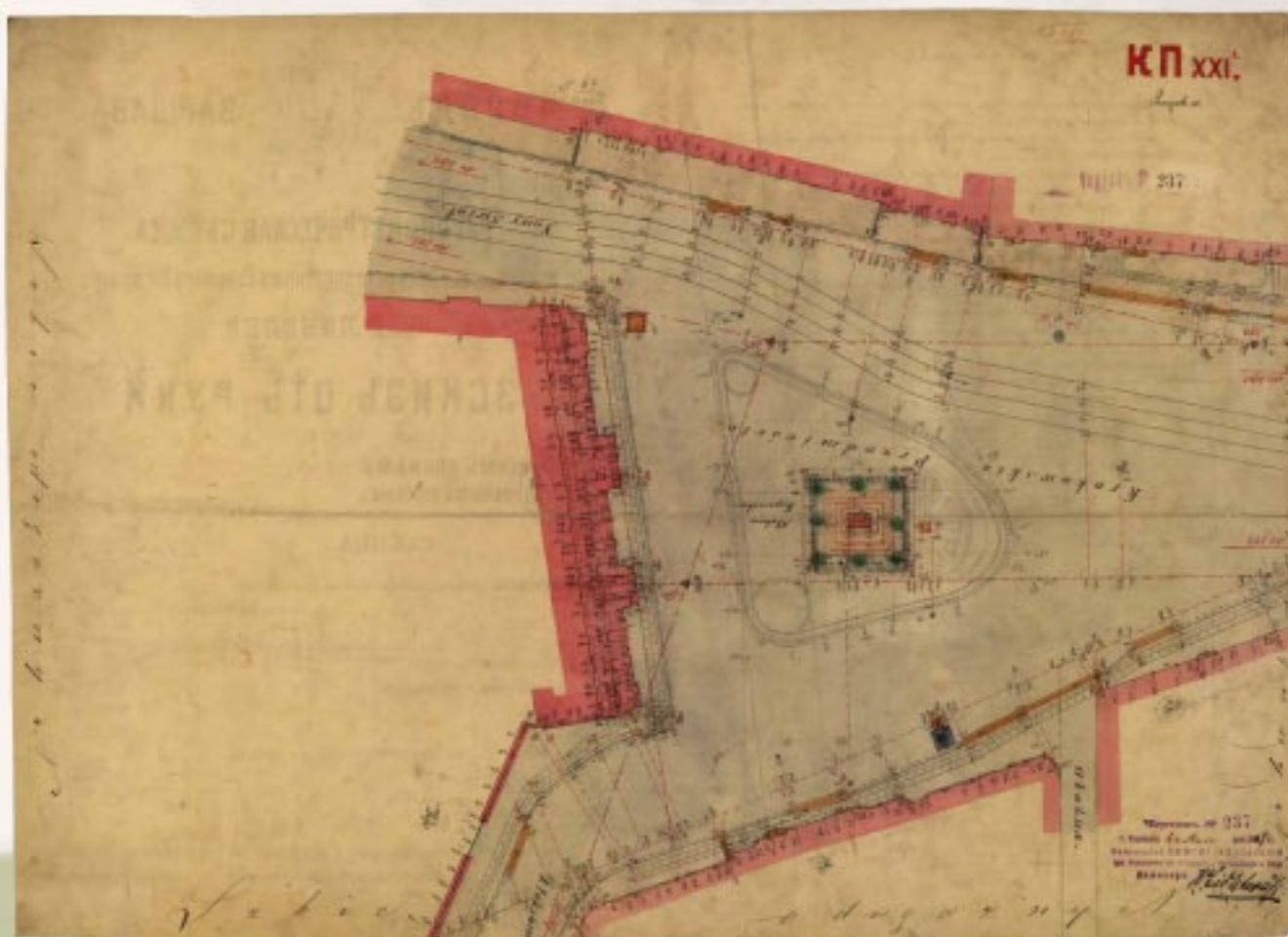


Ryszard Wojtkowski [po prawej], dyrektor Archiwum Państwowego m.st. Warszawy od 1996 roku, podczas wernisazu wystawy *Nie na drodze nam z przeciwnikami socjalizmu*, 2009, APW, KP, fot. Wiesław Kaczmarek

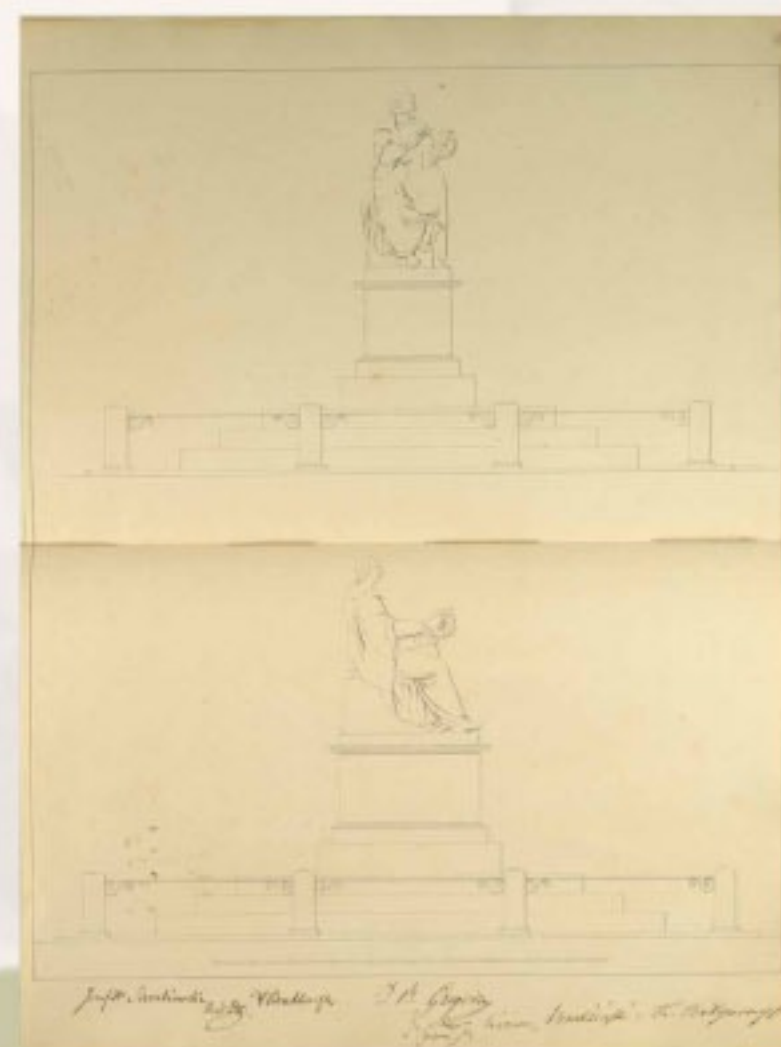
Archiwum Państwowe m.st. Warszawy



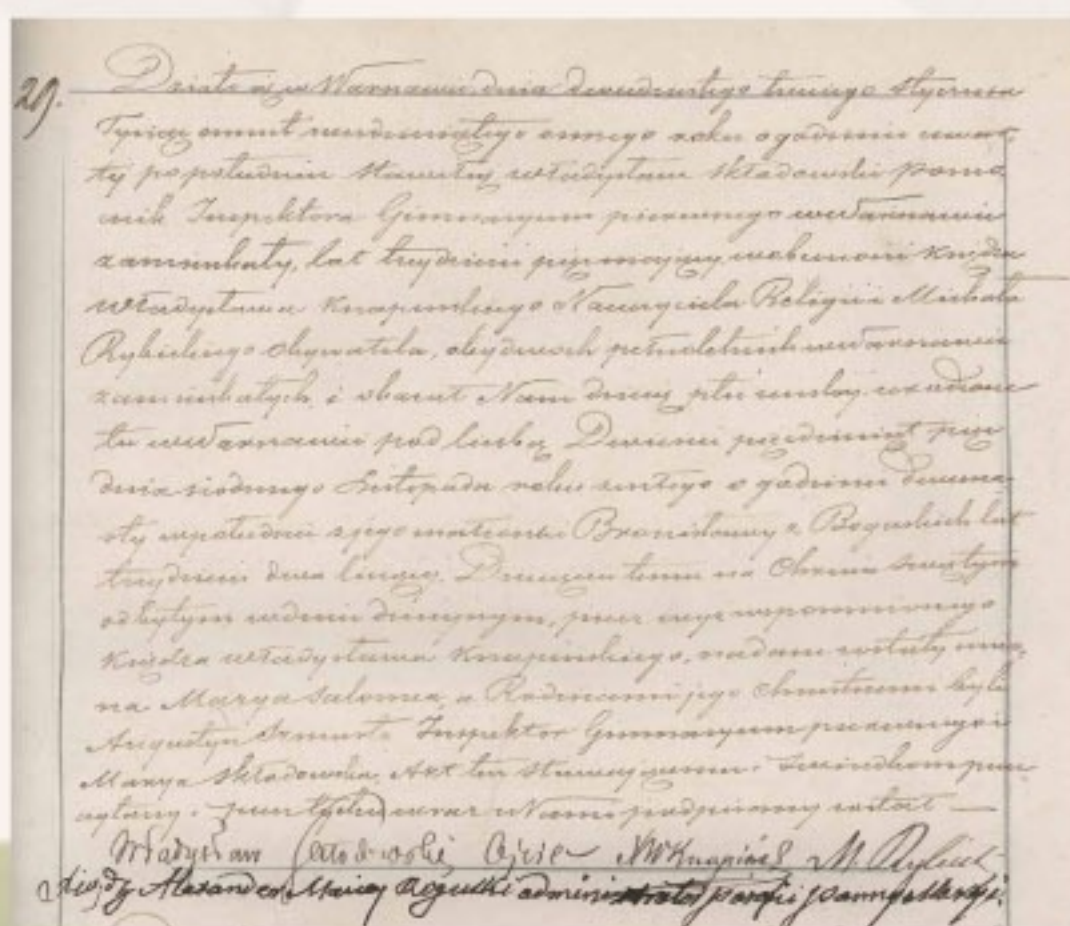
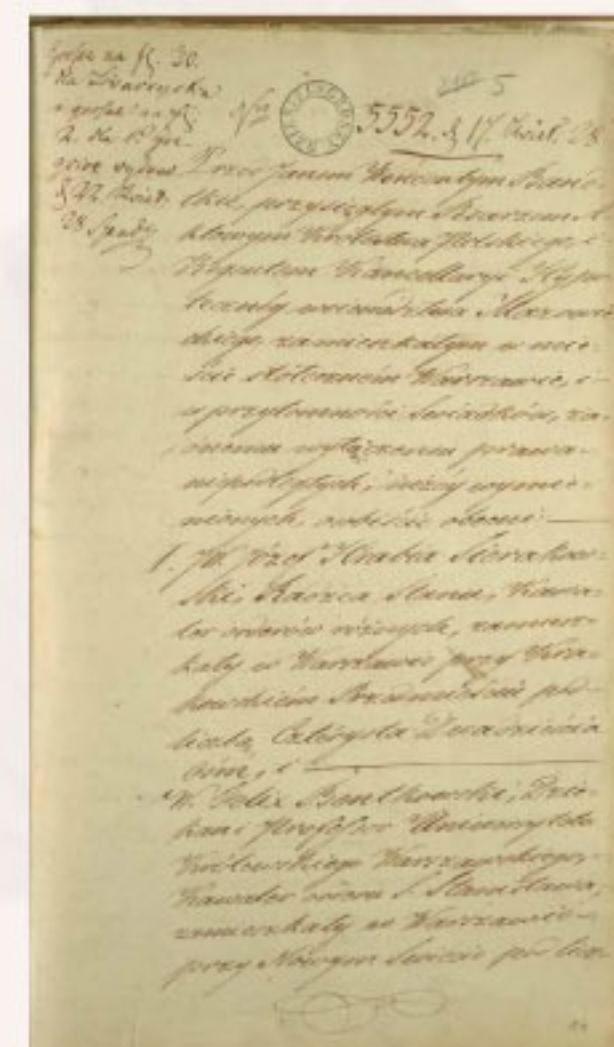
ARCHIWUM PAŃSTWOWE
M.ST. WARSZAWY



Krakowskie Przedmieście i pomnik Mikołaja Kopernika na planach Lindleyów, lata 80. XIX w., APW, 1001, 1734/12; APW przechowuje bogate zbiory ikonograficzne: fotografie, pocztówki, grafiki oraz mapy i plany, z perlą w postaci planów Warszawy z przełomu XIX i XX w. wykonanych pod kierownictwem angielskich inżynierów Lindleyów



Projekt pomnika Mikołaja Kopernika i umowa o wykonanie odlewu według projektu Bertela Thorvaldsena, zawarta między Towarzystwem Przyjaciół Nauk a brązownikami braćmi Grégoire, 1828, Kancelaria Jana Wincentego Bardkiego, notariusza w Warszawie, 1808-1843, APW, 667, 56



Wypis z aktu urodzenia Marii Skłodowskiej, Parafia Nawiedzenia Najświętszej Marii Panny, 1868, APW, 160, 127, akt 29



Skład cygar firmy Nablesse, wewnątrz w budynku hotelu Europejskiego, załad. stoi Michał Kalinowski, 1902, APW, 624, 1-6



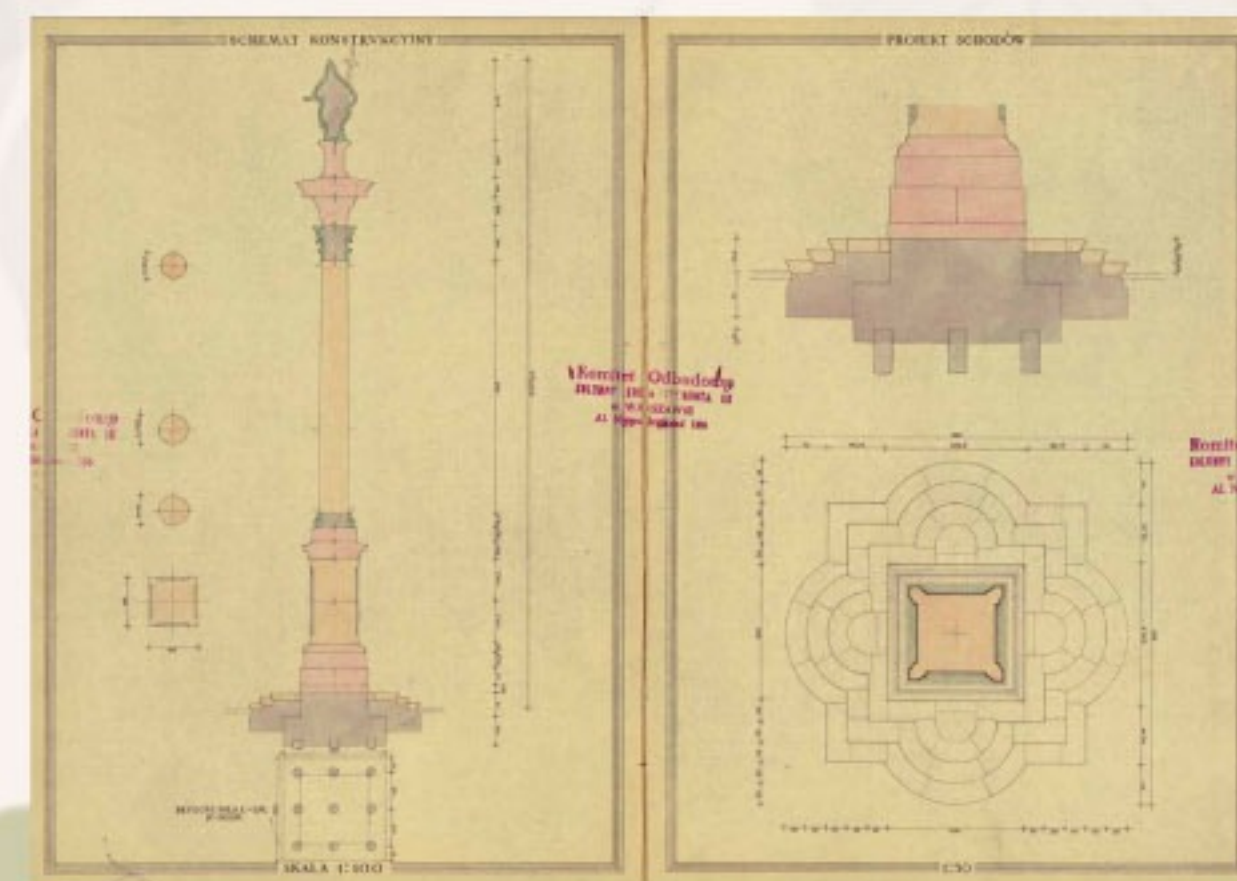
Projekt budynku Centralnego Dworca Warszawy, b.d., APW, 1403, 115, k. 1



Syrenka według pomysłu Stefana Norblina, nagrodzonego w konkursie ogłoszonym w 1915 roku przez Warszawski Zarząd Miejski na graficzne opracowanie projektu pieczęci herbowej Warszawy, APW, 201, IV/5



Inwentaryzacja artystyczna stanu zniszczenia kościoła św. Krzyża, 1945, APW, 25, 1625, k. 26

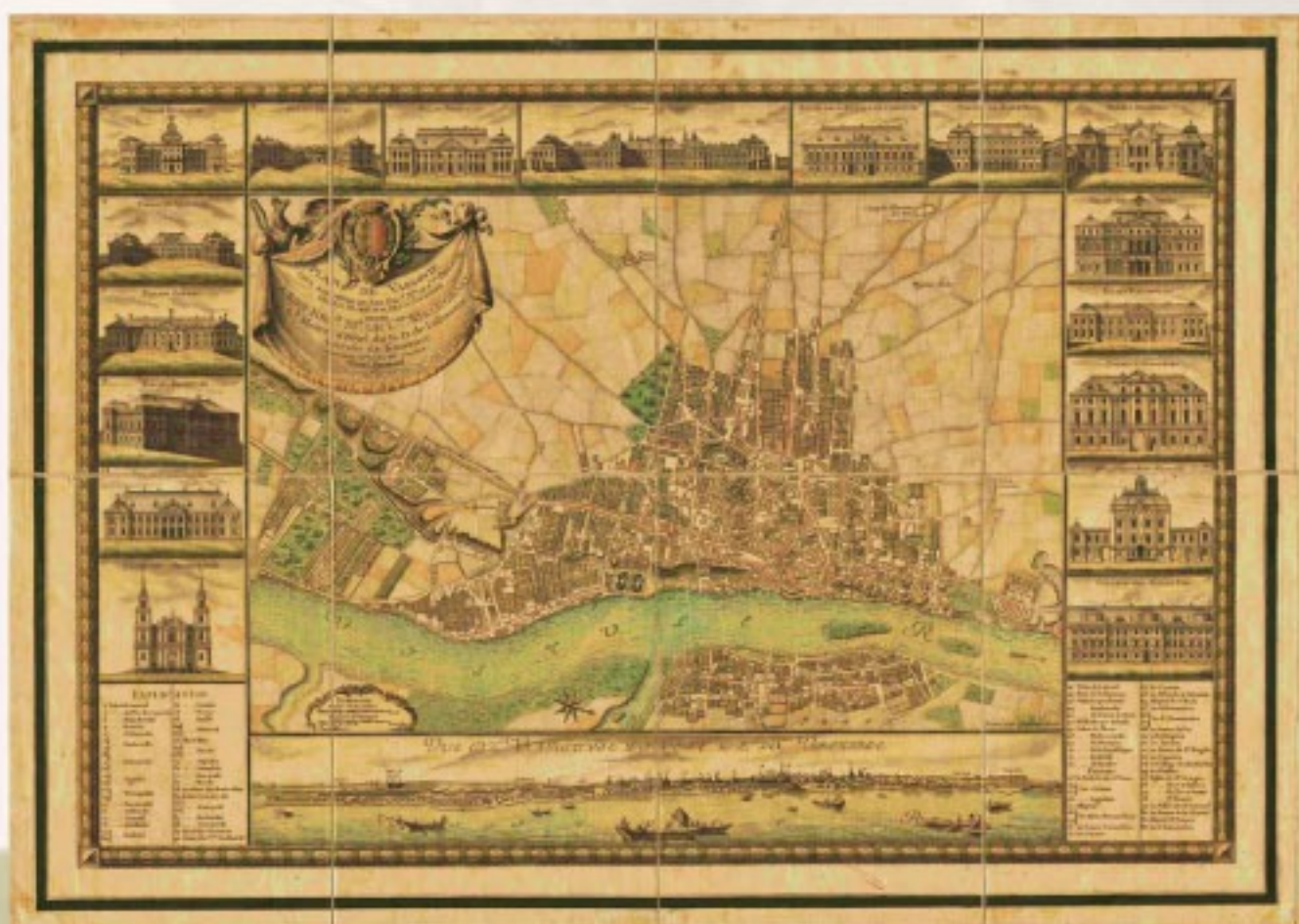


Projekt odbudowy kolumny króla Zygmunta III, 1948-1949, APW, 108, 8

Archiwum Państwowe m.st. Warszawy



ARCHIWUM PAŃSTWOWE
M.ST. WARSZAWY



Antonio Rizzi Zannoni, plan Warszawy z rysunkami pałaców i kościołów, 1772, APW, 1004, K1-10



Filharmonia, przed 1915, APW, 1622, IV-42



Plac Teatralny, po lewej Ratusz, po prawej Teatr Wielki, lata 30. XX w., APW, 1622, IV-231



Krakowskie Przedmieście, w głębi hotel Bristol, ok. 1928, APW, X-460, fot. Zdzisław Marcinkowski



Nauka pływania, w tle most Poniańskiego, 1926, APW, 201, 1/193



Teatr Letni w Ogrodzie Saskim, przed 1915, APW, 1622, IV-218



Defilada na placu Marszałka Józefa Piłsudskiego z okazji obchodów Konstytucji 3 maja, 1933, APW, 1607, 3/9



Plac Zamkowy i Krakowskie Przedmieście, 1920-1925, APW, 1630, X-293, fot. Zdzisław Marcinkowski



Ulica Trębacka, ok. 1922, APW, 1630, X-302, fot. Zdzisław Marcinkowski



Krakowskie Przedmieście, okres międzywojenny, APW, 1622, IV-335

Archiwum Państwowe m.st. Warszawy



ARCHIWUM PAŃSTWOWE
M.ST. WARSZAWY



Juliusz Osterwa, reżyser, dyrektor teatru, aktor Warszawskich Teatrów Rządowych, fot. Malarski i Tawrel, APW, 1606, 1.120



Helena Modrzejewska w roli Kleopatry, fot. Jan Mieczkowski, APW, 1606, 1.119



Józef Reda, aktor teatralny, śpiewak, reżyser, występował m.in. w operetce Warszawskich Teatrów Rządowych, fot. Malarski i Tawrel, APW, 1606, 1.287



Stefek Paszkiewicz, syn Piotra i Reginy, w wieku ok. 8 lat, fot. S. Trzciniński, APW, 1606, 1.345



Portret rodziny Smoleńskich: Józef Smoleński i Anna Smoleńska z domu Alwas z dziećmi Stasiem, Zosią, Helenką i Maniusią, fot. „Bernardi”, APW, 1606, 1.354



Powstanie warszawskie, Filharmonia, ul. Jasna, 1944, APW, 1620, IX-384



Widok zburzonej Warszawy, okolice Muranowa, 1944, APW, 1945, 30



Zburzone kamienice przy Ryнку Starego Miasta od strony północnej, 1944-1945, APW, 1945, 19



Projekt rekonstrukcji ściany północnej Ryнку Starego Miasta, obecnie siedziba Muzeum Historycznego m.st. Warszawy, 1945, APW, 25, 1625, k. 44