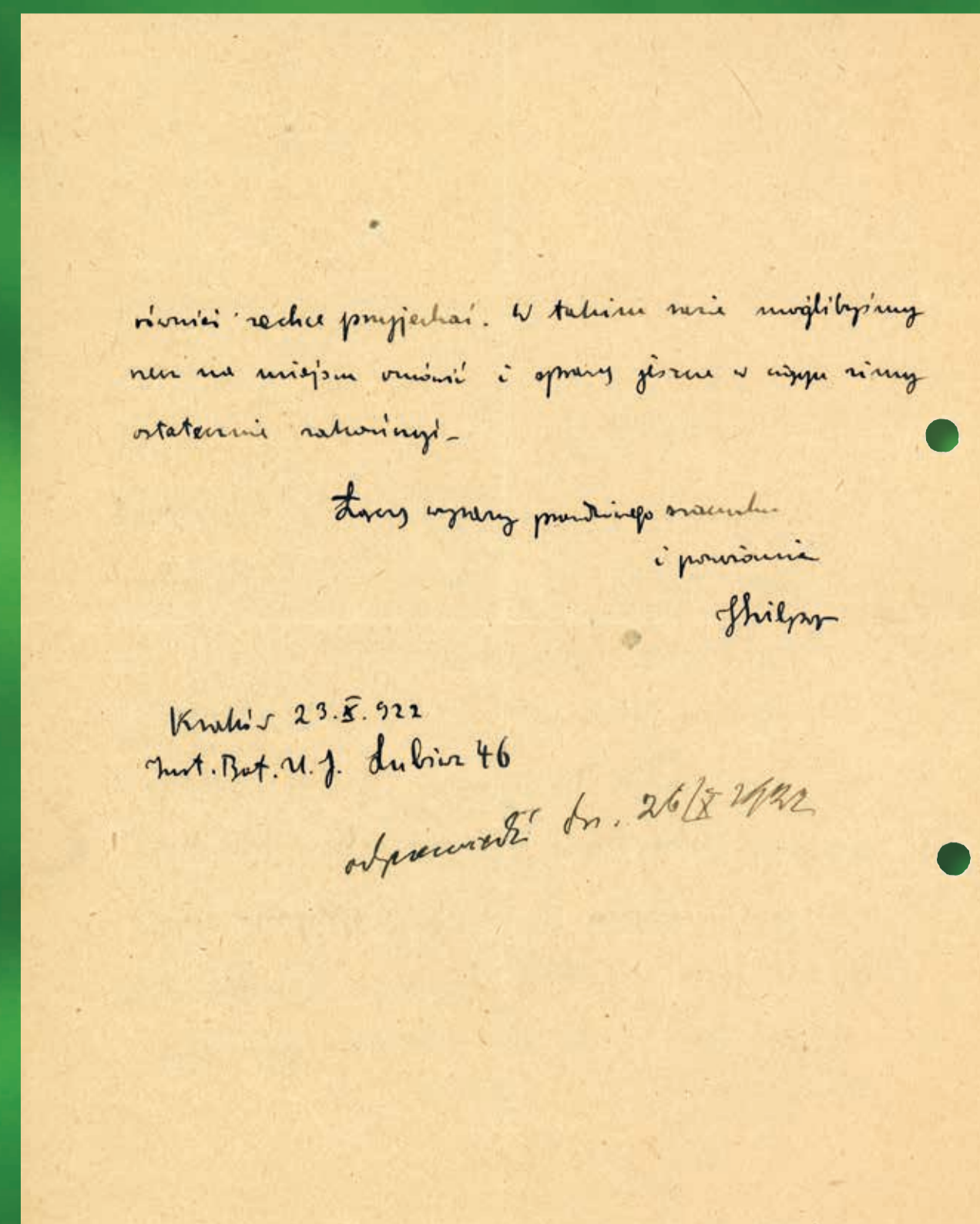
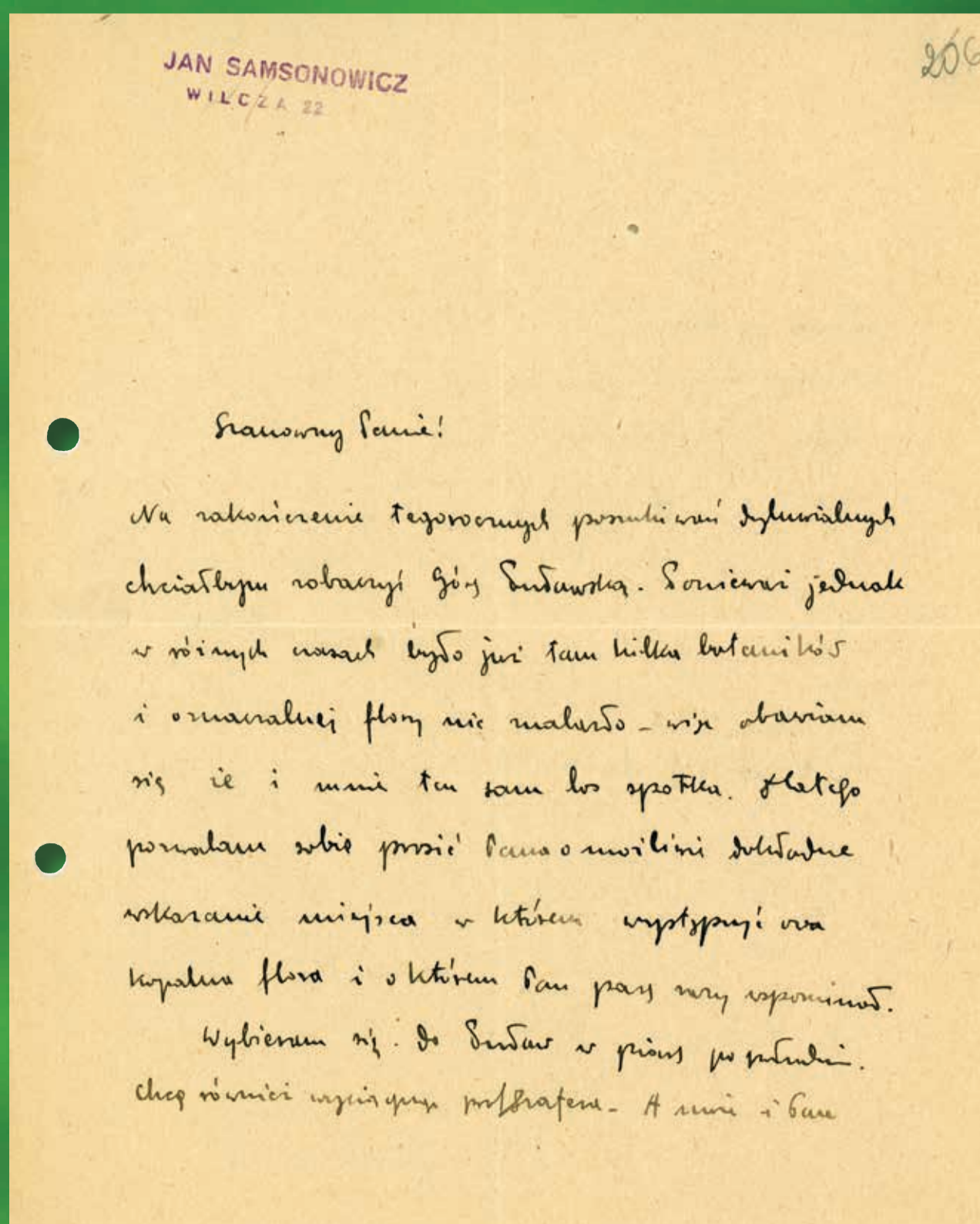
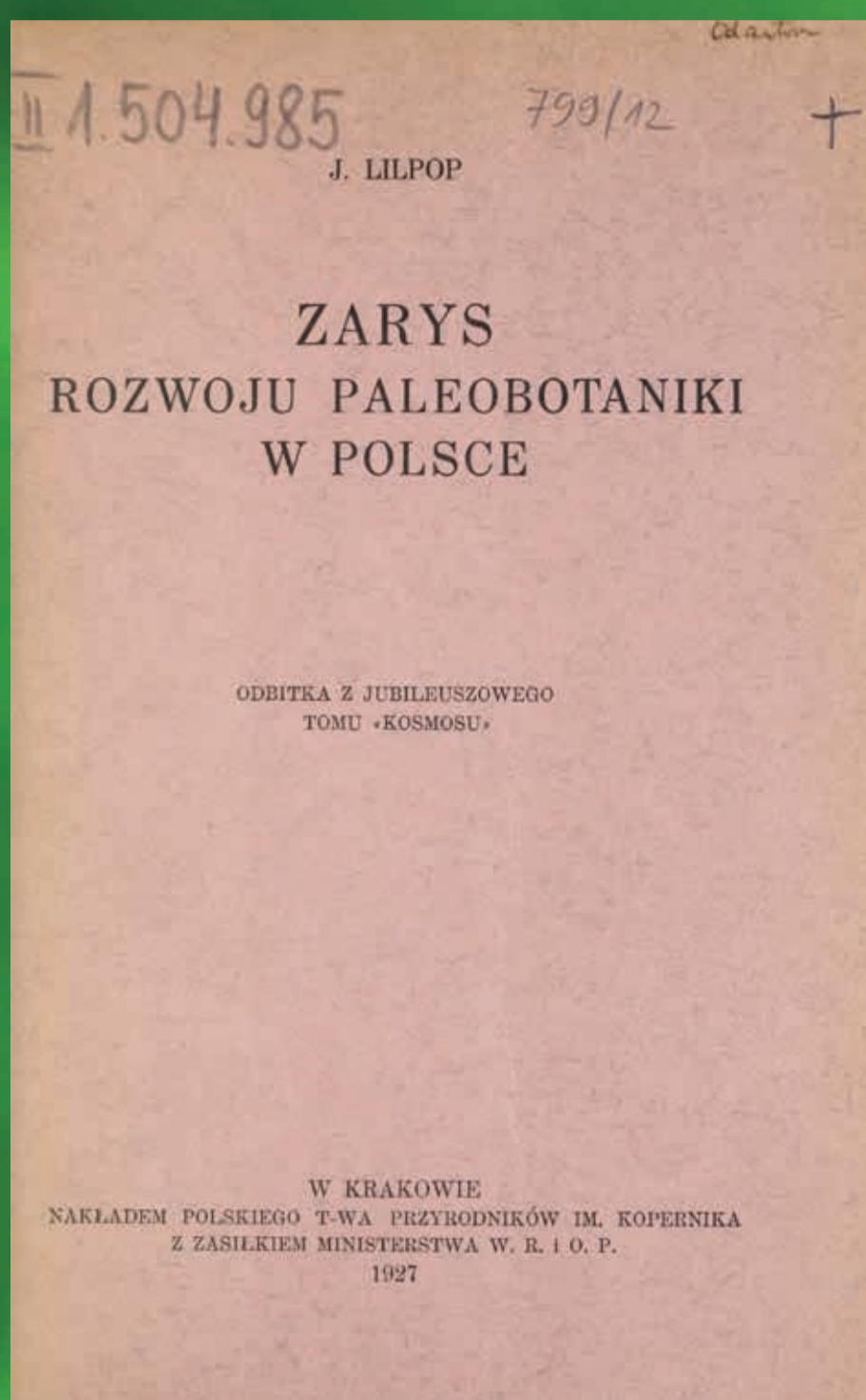


Krakowska szkoła profesora Szafera



List Jerzego Lilpopy do geologa Jana Samszonowicza z prośbą o wskazanie miejsca na Górze Puławskiej, w którym występuje flora kopalna; Jerzy Lilpop (1888–1945) był w latach 1926–1945 kustoszem działu botanicznego w Muzeum Komisji Fizjograficznej Polskiej Akademii Umiejętności; specjalizował się w badaniach flory starszych epok geologicznych, najwięcej czasu poświęcając studiom nad florą dawnośną środkowej Polski; był znawcą i obrońcą tatrzańskiej przyrody; w czasie 2. wojny światowej przyczynił się do ocalenia przed wywiezieniem z Krakowa przez Niemców najcenniejszych okazów muzealnych, 1922, Materiały Jana Samszonowicza, APAN, III–94, j. 145



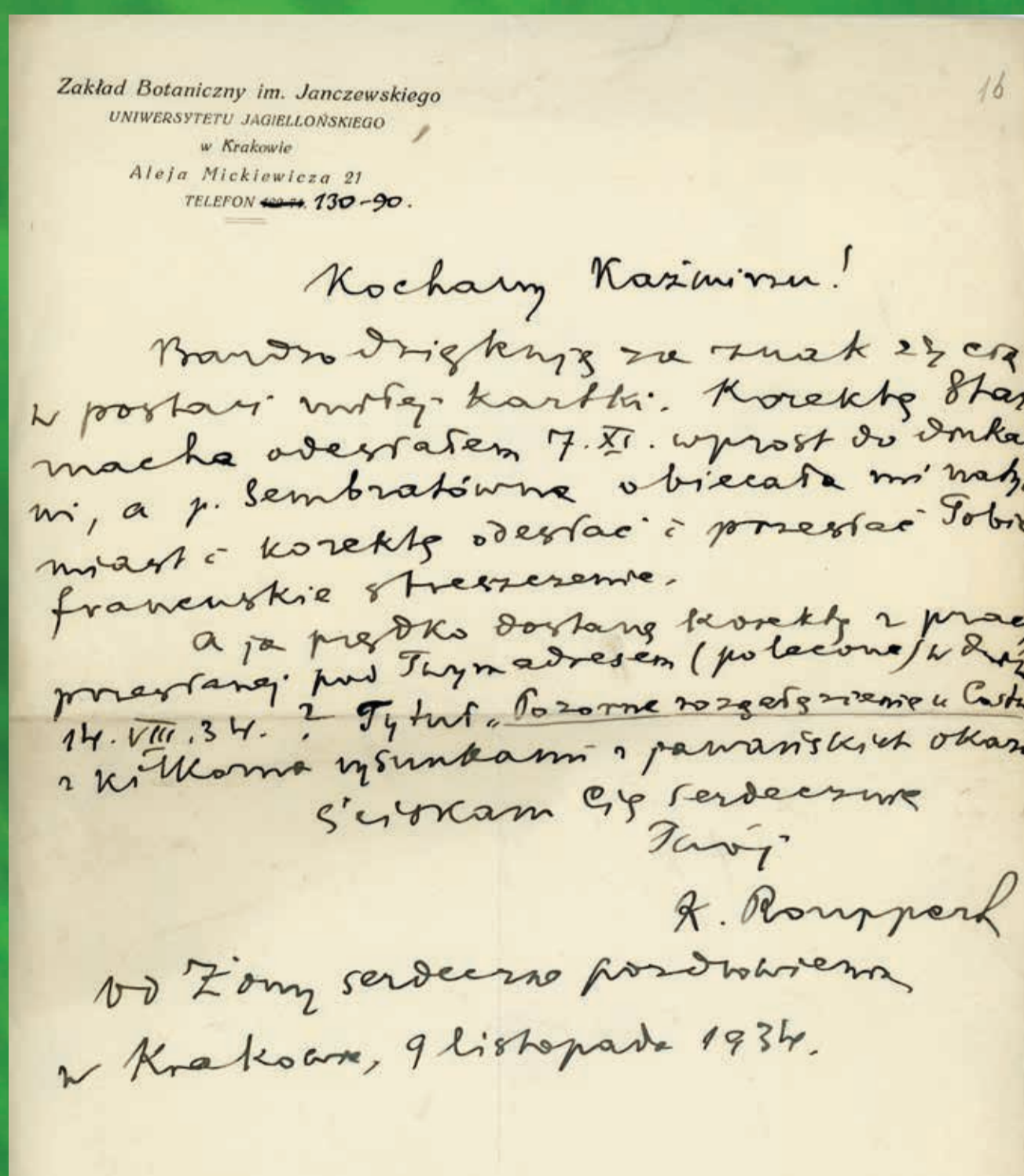
Karta tytułowa pracy Jerzego Lilpopy, 1927, Biblioteka Narodowa, 1.504.985, <https://polona.pl/item/zarys-paleobotaniki-w-polsce,Njc4NjMwM DU/4/#info:metadata>, 8 maja 2018

„Instytut Biologiczno-Botaniczny (w Krakowie) był głównym dziełem organizatorskim profesora Raciborskiego. [...] Cały lokal składał się z sześciu pokoi. W największym z nich odbywały się ćwiczenia mikroskopowe z uczniami. W nim też narodziły się i odbywały botaniczne zebrania zwane «wieczorami czwartkowymi», z których powstały stałe zebrania, przekształcone w dotychczas istniejące Polskie Towarzystwo Botaniczne.”

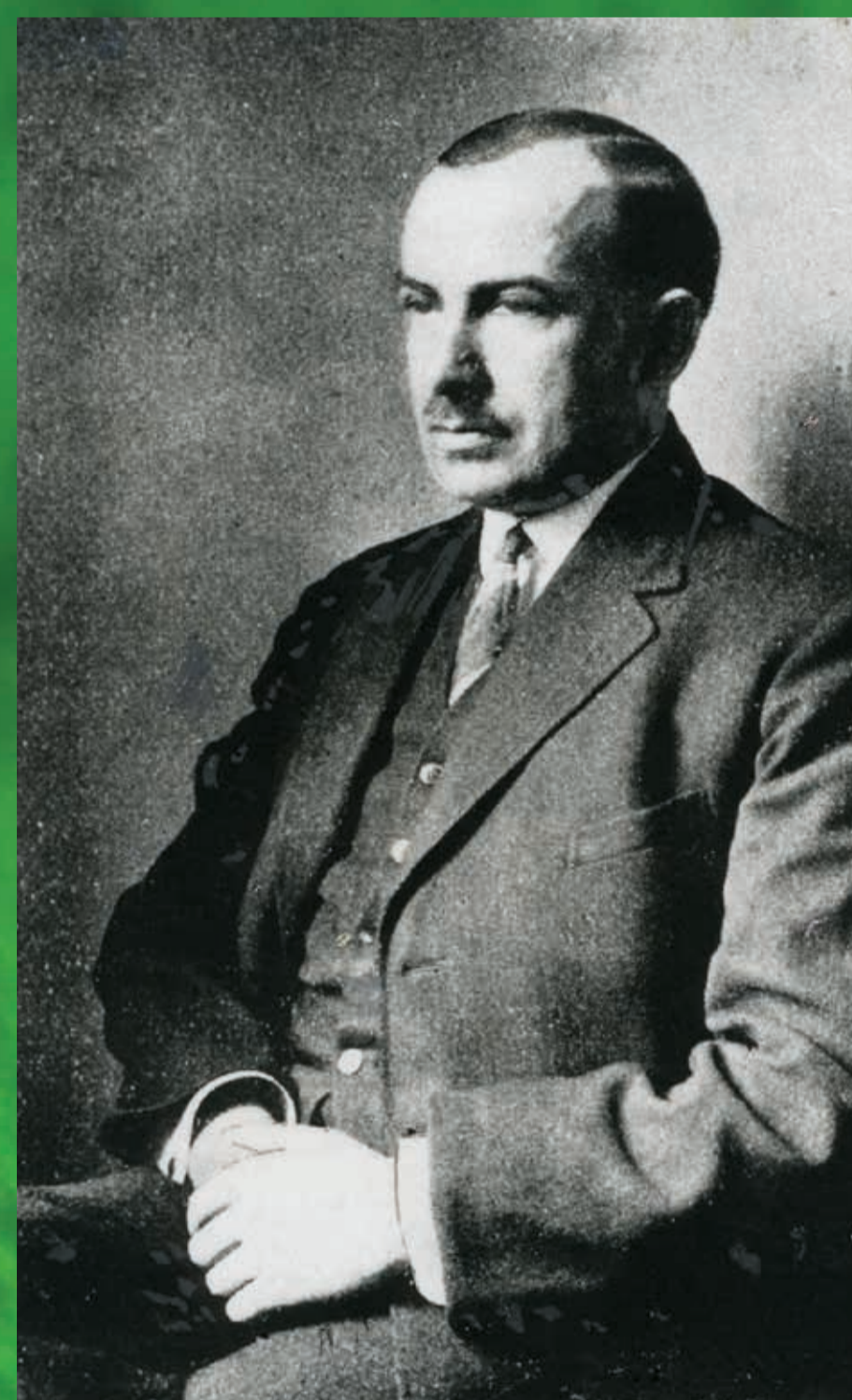
W. Szafer, *Wspomnienia przyrodnika*, Wydawnictwo Ossolineum 1973, k. 86.

„Specjalną dziedzinę działalności naukowej prof. Szafera stanowią jego prace nad florami kopalnymi Polski. One w dużej mierze uczyniły jego imię sławnym w skali światowej. Pierwszą pracę z dziedziny paleobotaniki prof. Szafer ogłosił w 1912 r. (*O florze dryasowej spod Krystynopola*). Stopniowo rozszerzył swe zainteresowania na inne stanowiska z florą kopalną z okresu plejstoceńskiego, obejmującego kilkaset tysięcy lat w historii Ziemi przed epoką współczesną. [...] W pracowni swej w Krakowie stworzył wielki ośrodek do tych badań, wyszkolił w nim licznych specjalistów. Tu powstała znana w całym świecie naukowym Krakowska Szkoła Paleobotaniczna profesora Szafera.”

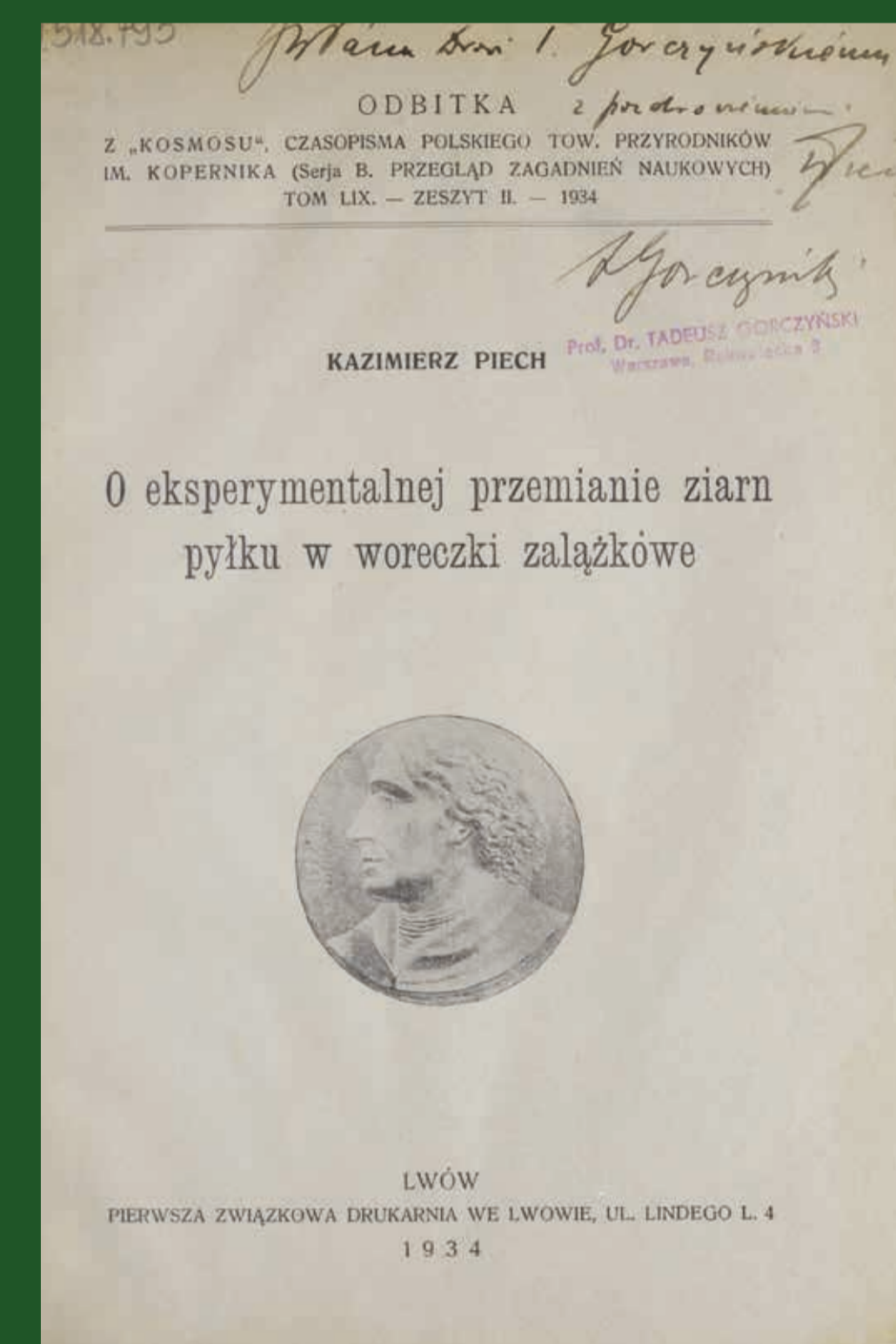
J. Samszonowicz, *Życiorys i działalność naukowa prof. dra Władysława Szafera, laureata nagrody państwowej I stopnia*, b.d., Materiały Jana Samszonowicza, APAN, III–94, j. 6.



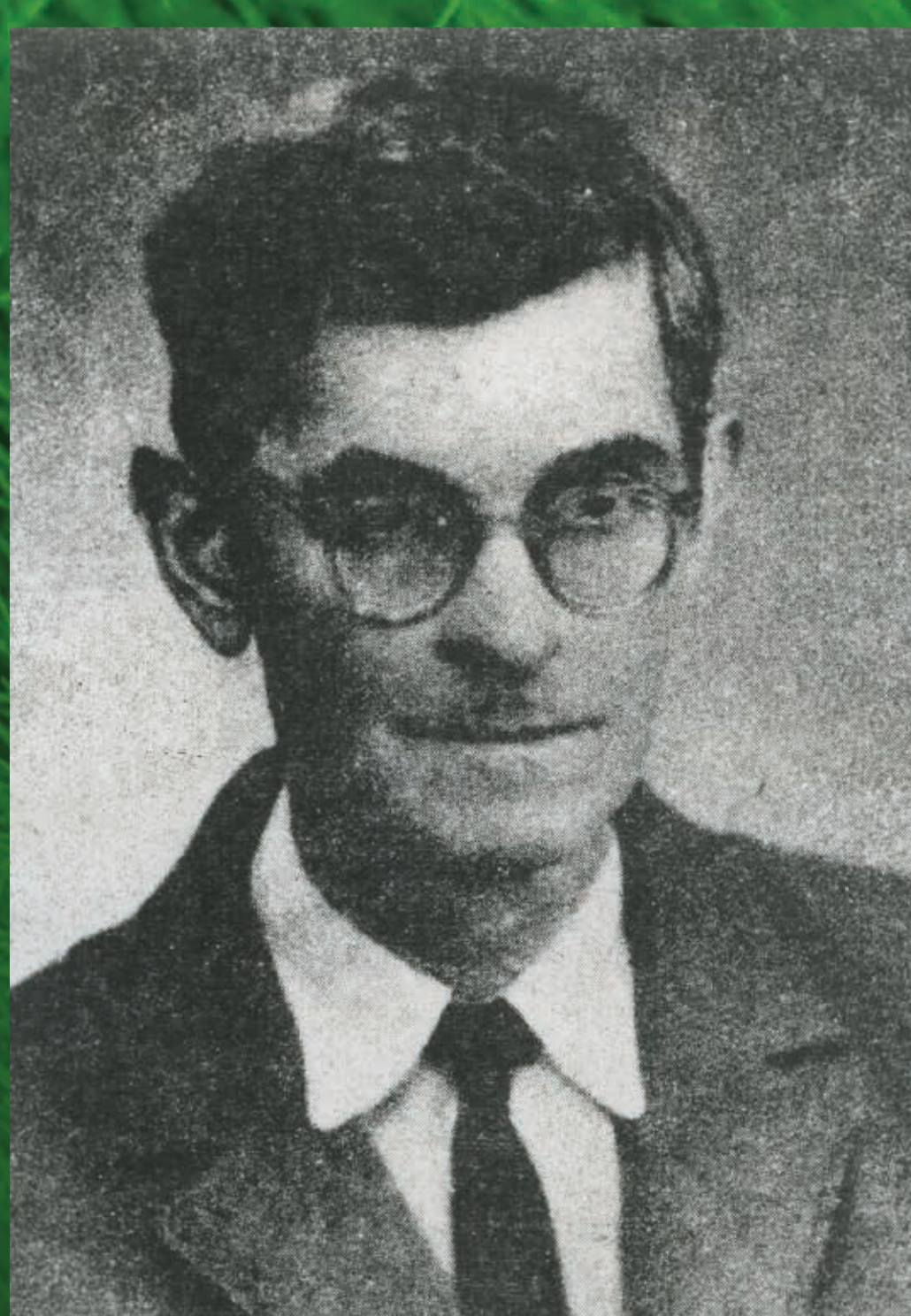
Autograf listu Kazimierza Roupperta do Kazimierza Bassalika w sprawie korekty nadesłanej pracy; Kazimierz Rouppert (1885–1963) w latach 1919–1939 był kierownikiem Zakładu Anatomii i Fizjologii Roślin UJ/ Zakładu Botanicznego im. Edwarda Janczewskiego, 1934, Materiały Kazimierza Bassalika, APAN, III–75, j. 37



Kazimierz Piech (1893–1944), od 1919 r. związany z Zakładem Anatomii i Fizjologii Roślin UJ, zajmował się zagadnieniami cytologicznymi i genetycznymi, będąc razem z Kazimierzem Rouppertem i Zygmuntem Wójcickim autorem projektu anatomicznego i cytologicznego mianownictwa botanicznego; ponadto pracował na polu paleobotaniki, opracowując materiał roślinny pochodzący z interglacjału, odnaleziony przez geologa Józefa Premika w okolicy Wielunia; w 1939 r. został aresztowany przez Niemców wraz z innymi profesorami UJ i AGH w ramach Sonderaktion Krakau i wywieziony do niemieckiego obozu koncentracyjnego Sachsenhausen, co przyczyniło się do przedwczesnej śmierci w 1944 r. w Krakowie, b.d., APAN, ZF, XIV–318

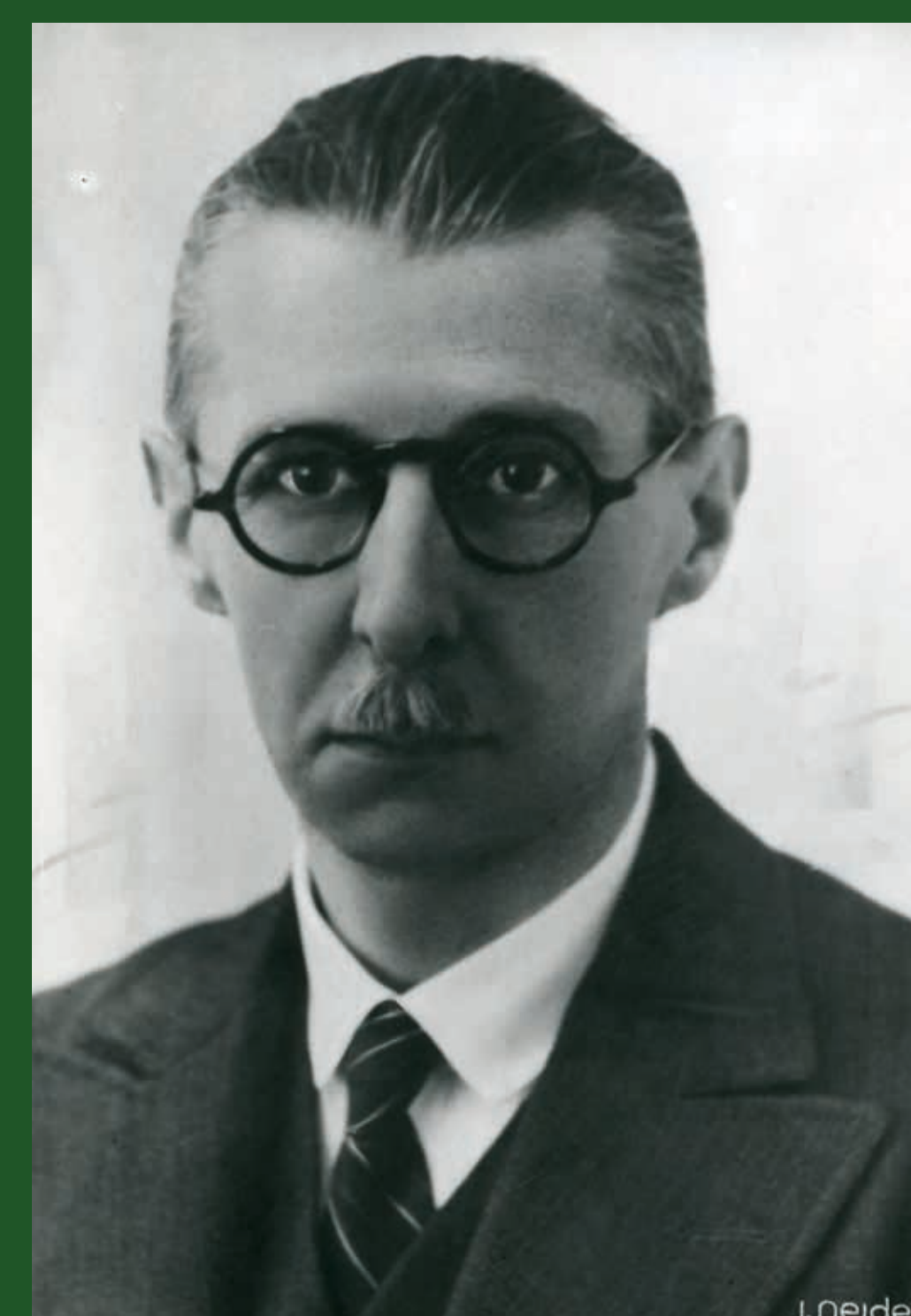


Karta tytułowa dedykowanej pracy Kazimierza Piecha, 1934, 1.518.793, <https://polona.pl/item/o-eksperymentalnej-przemianie-ziarna-pylku-w-woreczki-zalazkowe,Njc4NjU3Njk/>, 8 maja 2018



Bogumił Pawłowski (1898–1971) od 1921 r. był związany z Ogrodem Botanicznym UJ; należał do najwybitniejszych botaników polskich i europejskich XX w.; w swoich badaniach podejmował także tematykę systematyki roślin i geobotaniki; był jednym z najlepszych znawców roślinności górskiej Europy, zwłaszcza Tatr i Sądeckich, b.d., APAN, ZF, X–101

Karta tytułowa pracy Władysława Vorbrodta; uczony był wybitnym znawcą polskich fosforytów; badał możliwości ich zastosowania jako nawozów, 1937, Biblioteka Narodowa, 606.072, [https://polona.pl/item/nawozenie-krajowa-maczka-fosforytowa,NzMxMzMzMjc/0/#info:met adata](https://polona.pl/item/nawozenie-krajowa-maczka-fosforytowa,NzMxMzMzMjc/0/#info:metadata), 8 maja 2018



Władysław Vorbrodt (1883–1940) był chemikiem i fizjologiem roślin, kierując szczególnie swoje zainteresowania w stronę fizjologii stosowanej, tak istotnej dla rolnictwa, b.d., APAN, ZF, XV–317