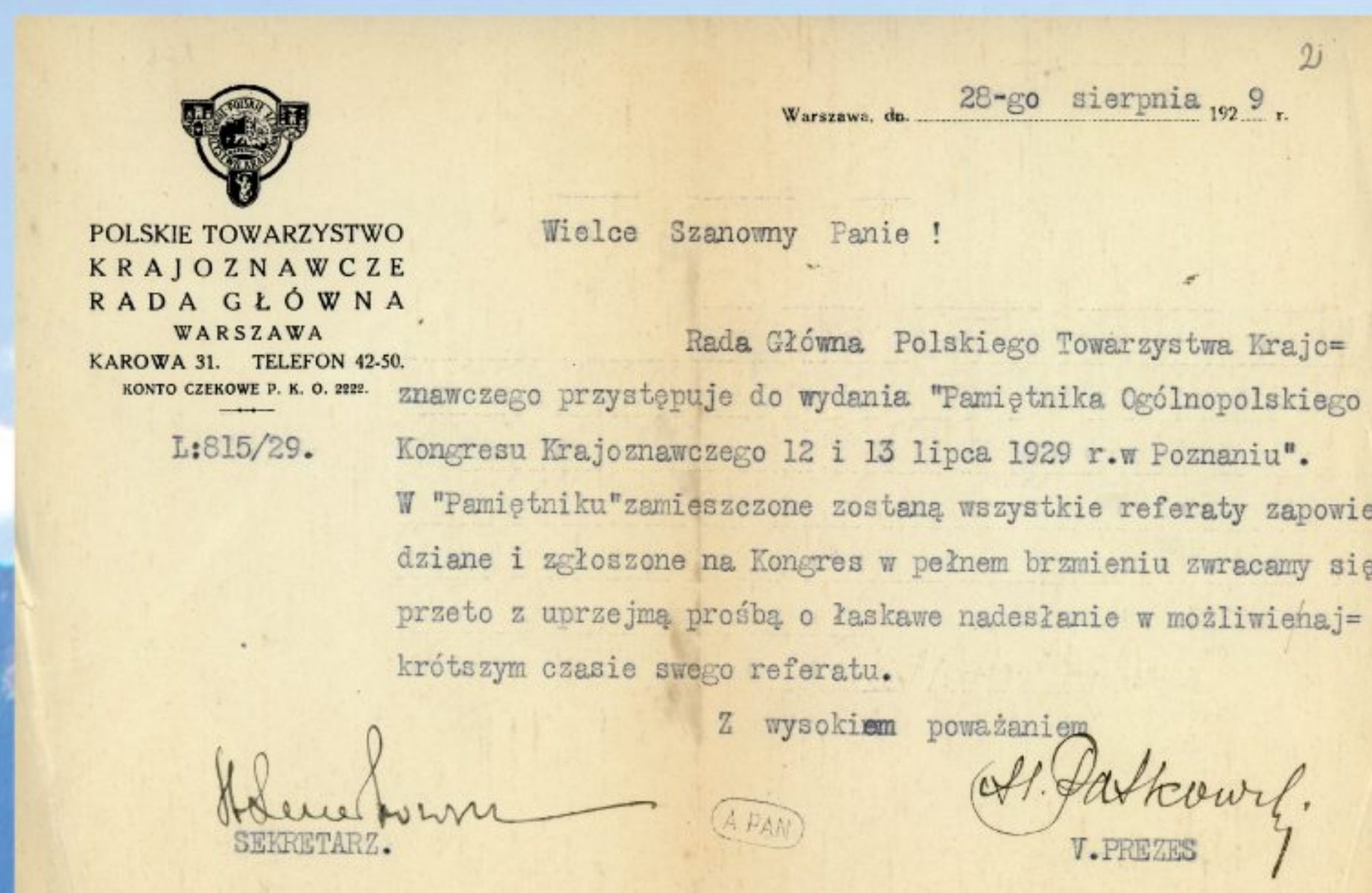
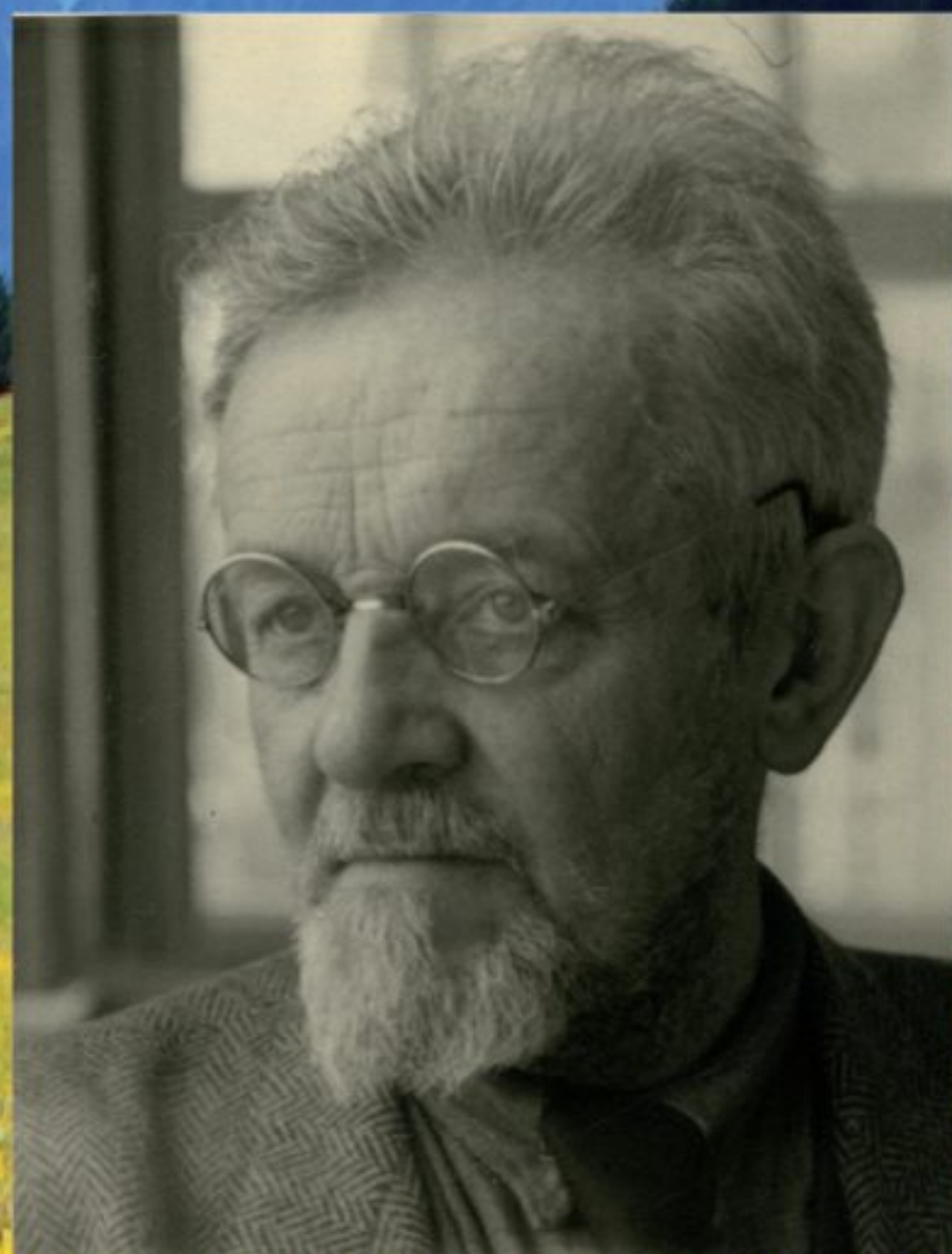




Marszałek Józef Piłsudski podczas podróży łodzią sterowaną przez Tadeusza Radojewskiego po rzece Prośnie w Kaliszu; Józef Piłsudski często spędzał wolny czas, podróżując; jednym z jego ulubionych miejsc były Druskienniki nad Niemnem; odbywał także podróże zagraniczne, np. do Egiptu czy na portugalską wyspę Madere, maj 1921, Kolekcja wycinków prasowych Instytutu Historii PAN, APAN, w. 1048, j. 386, b.p.



Pismo Polskiego Towarzystwa Krajoznawczego z charakterystycznym logotypem PTK do Mieczysława Orłowicza w sprawie wygłoszenia przez niego referatu, 1929, Materiały Mieczysława Orłowicza, APAN, III-92, j. 246, k. 2



Mieczysław Orłowicz (1881-1959), wybitny krajoznawca, popularyzator sportu i turystyki w Polsce, współorganizator pierwszego PKIOI, autor ponad stu przewodników turystycznych po polskich miastach, b.d., APAN, ZF, XVI-50

Turystyka ma dwie strony — oświatową, do której należy zaliczyć wycieczki krajoznawcze ludu i młodzieży, zwiedzanie zabytków sztuki, muzeów, i sportową, która jak każdy sport dąży do bezcelowego wyzwolenia sił fizycznych. [...] Jedne gałęzie sportu z turystyką w bezpośrednim zostają związku (narciarstwo, kolarstwo, wioślarstwo, automobile), inne zaś, urządzając publiczne zawody, przyczyniają się pośrednio do ożywienia ruchu turystycznego (lawn-tenis, lekkoatletyka, piłka nożna). Z tego też powodu referat popierania turystyki nie da się odłączyć od sprawy popierania organizacji życia sportowego.

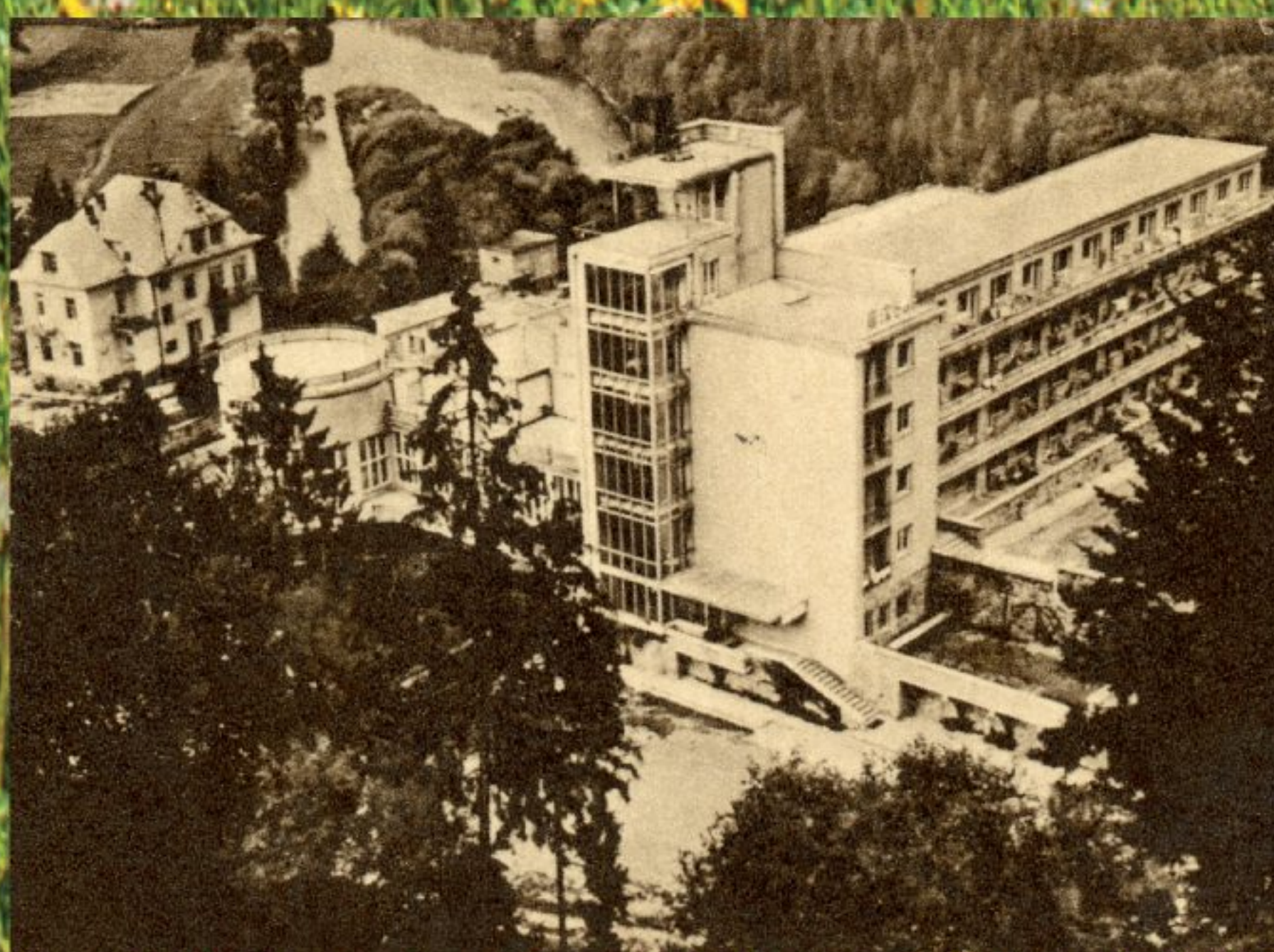
Mieczysław Orłowicz o nierozłącznych funkcjach sportu i turystyki, lipiec 1919, Materiały Mieczysława Orłowicza, APAN, III-92, j. 129, k. 3



Humor turystyczny, 1935, „Ilustrowany Kurier Codzienny, Kurier Literacko-Naukowy”, 1935, Kolekcja wycinków prasowych Instytutu Historii PAN, APAN, w. 1048, j. 379, b.p.

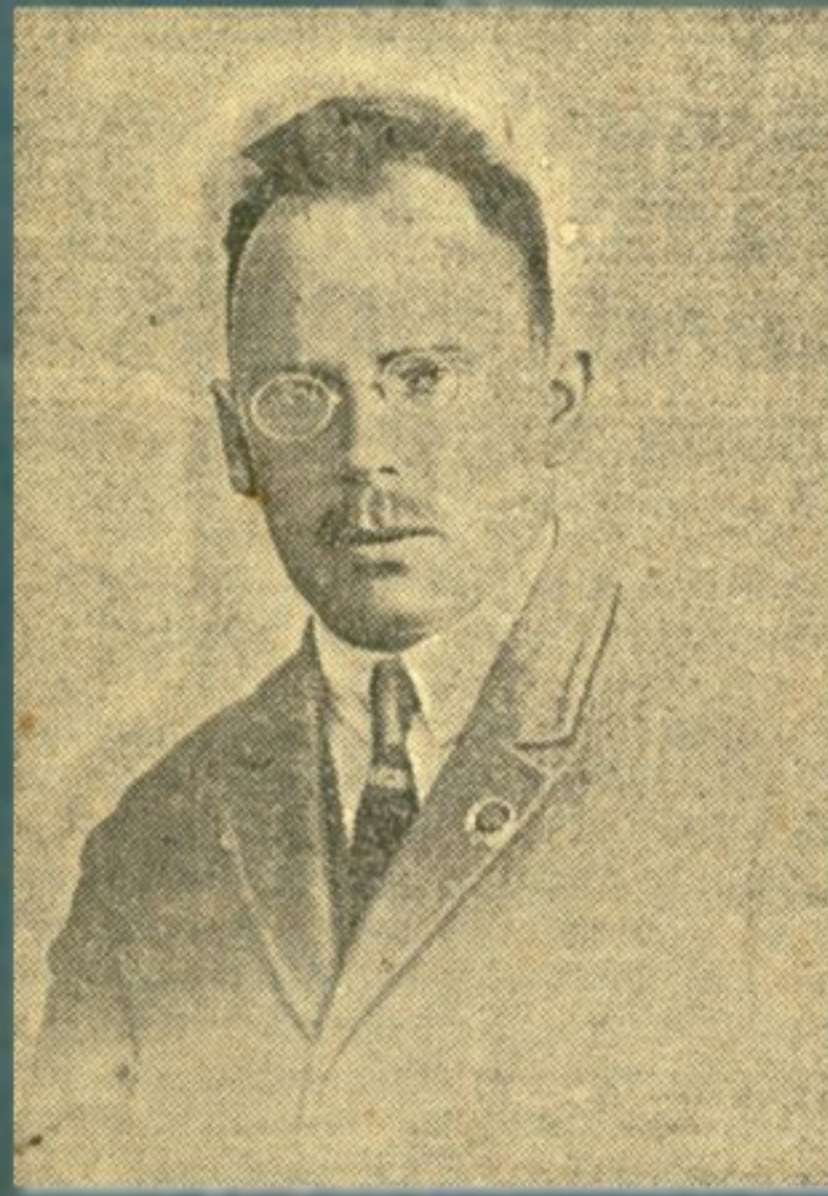


Polscy turyści w domu wypoczynkowym „Związkowiec” w Krynicy na wczasach zorganizowanych przez Fundusz Wczasów Pracowniczych (rok założenia 1949); Instytucja ta miała za zadanie zapewnić wypoczynek pracownikom państwowych zakładów pracy; organizowane były wówczas wczasy rodzinne, krajoznawcze, świąteczne, przeciwgruźlicze i wiele innych; Fundusz Wczasów Pracowniczych propagował takie hasła, jak Wczasy zdobyczą klasy robotniczej czy Z fabrycznych hal w górskie hale; po upadku PRL Fundusz Wczasów Pracowniczych funkcjonował i funkcjonuje do czasów współczesnych jako spółka z ograniczoną odpowiedzialnością, lata 50., Materiały Mieczysława Orłowicza, APAN, III-92, j. 234, k. 122



Dom wypoczynkowy „Wiktoria” w Żegiestowie należący do Funduszu Wczasów Pracowniczych, lata 50., Materiały Mieczysława Orłowicza, APAN, III-92, j. 234, k. 154

T U R Y S T Y K A



Mieczysław Świerż (1891–1929), doktor filozofii, jeden z najwybitniejszych taterników w historii Polski, członek Polskiego Towarzystwa Tatrzańskiego, prezes Sekcji Turystycznej Polskiego Towarzystwa Tatrzańskiego (1920–1928), współzałożyciel i pierwszy prezes Polskiego Związku Narciarskiego (1919–1920); uprawiał także narciarstwo zjazdowe i wysokogórskie; zginął podczas wyprawy na szczyty Kościelca – podczas wspinaczki spadł z dużej wysokości na podstawę komina; dziś miejsce to nosi nazwę Komina Świerża; ginąc w Tatrach, Mieczysław Świerż podzielił los innego słynnego taternika i kompozytora Mieczysława Karłowicza (1876–1909), który zginął pod śnieżną lawiną podczas samotnej wycieczki na nartach, b.d., „Ilustrowany Kurier Codzienny”, 10 lipca 1929, Materiały Mieczysława Orłowicza, APAN, III-92, j. 242, k. 174



Turyści na Kasprowym Wierchu spoglądają na szczyty Tatr, 1936, Materiały Mieczysława Orłowicza, APAN, III-92, j. 225, k. 34



Uzdrowisko w Krynicy, jedno z najlepszych i najnowocześniejszych uzdrowisk w Polsce, w okresie międzywojennym porównywane do wczasowych ośrodków zachodnioeuropejskich, około 1930, Materiały Mieczysława Orłowicza, APAN, III-92, j. 155, k. 63



Widok na Morskie Oko i schronisko Polskiego Towarzystwa Tatrzańskiego im. Stanisława Staszica; miejsce to inspirowało twórczość takich ludzi nauki i sztuki, jak Kazimierz Przerwa-Tetmajer, Adam Asnyk, Jan Kasprzowicz i wielu innych, pierwsza połowa XX w., Materiały Mieczysława Orłowicza, APAN, III-92, j. 234, k. 13

Tu w góry przyjeżdża się, by stanąć przed pewną rzeczywistością geograficzną, która nas przewyższa i pobudza do zaakceptowania tej postawy, do pokonania samych siebie. I widać tych piechurów, turystów, alpinistów, tych wspinających się nierzadko jak bohaterowie, którzy podążając za milczącym słowem, słowem majestatycznym, odwieczną wymową gór, idą, wspinają się i pokonują samych siebie, aby dotrzeć na szczyty.

Jan Paweł II, [w:] Stanisław Stolarczyk, *Papież, jakiego nie znamy*, Warszawa 2005, s. 172



Znakomite ujęcie fotograficzne autorstwa Henryka Poddebskiego (1890–1945), ukazujące samotnie odpoczywającego górala patrzącego na Tatry, b.d., Materiały Mieczysława Orłowicza, APAN, III-92, j. 225, k. 67



Polscy turyści na Lazurowym Wybrzeżu, 1934, Kolekcja wycinków prasowych Instytutu Historii PAN, APAN, w. 1048, j. 270, b.p.



Plaża w Sopocie, 1914, Materiały Mieczysława Orłowicza, APAN, III-92, j. 222, k. 88



Plaża w Kołobrzegu, okres międzywojenny, Materiały Mieczysława Orłowicza, APAN, III-92, j. 233, k. 125



Przedział daniowy nowoczesnego pociągu rajdowego, odbywającego podróż po Europie, 1934, Kolekcja wycinków prasowych Instytutu Historii PAN, APAN, w. 1048, j. 270, b.p.



Polski statek pasażerski „Kościuszko” przed rejsem z Gdyni do USA; pełnił on wówczas rolę wycieczkowca; w czasie 2. wojny światowej służył jako transportowiec dla wojska, lata 30. XX w., Materiały Mieczysława Orłowicza, APAN, III-92, j. 234, k. 98

Bardzo pragnęłam zapewnić swoim dzieciom rozsądne wychowanie fizyczne. Obok spacerów na świeżym powietrzu przywiązuję wielką wagę do gimnastyki i sportów. Tę stronę wychowania dziewcząt raczej się zaniedbuje we Francji. Dbałam, ażeby moje dzieci gimnastykowały się regularnie. Staralam się też, aby spędzały wakacje letnie w górach albo nad brzegiem morza. Wiosłują one i pływają doskonale, a długa jazda na rowerze także ich nie przeraża.

Maria Skłodowska-Curie, [w:] Maria Skłodowska-Curie, *Autobiografia*, Warszawa 2011, s. 57.



Maria Skłodowska-Curie z córkami Ireną i Ewą oraz ich angielską guwernantką i Albert Einstein z synem Hansem w Alpach w Szwajcarii, 1913, Muzeum Marii Skłodowskiej-Curie, b.p.